

## **De Exportindex MKB**

Ontwikkelingen 1995-2007

drs. P. Gibcus  
drs. N. Tiggeloove  
drs. W.H.J. Verhoeven

Zoetermeer, december 2009

Dit onderzoek is mede gefinancierd door het programmaonderzoek MKB en Ondernemerschap ([www.ondernemerschap.nl](http://www.ondernemerschap.nl))

Voor alle informatie over MKB en Ondernemerschap: [www.ondernemerschap.nl](http://www.ondernemerschap.nl)

De verantwoordelijkheid voor de inhoud berust bij EIM bv. Het gebruik van cijfers en/of teksten als toelichting of ondersteuning in artikelen, scripties en boeken is toegestaan mits de bron duidelijk wordt vermeld. Vermenigvuldigen en/of openbaarmaking in welke vorm ook, alsmede opslag in een retrieval system, is uitsluitend toegestaan na schriftelijke toestemming van EIM bv. EIM bv aanvaardt geen aansprakelijkheid voor drukfouten en/of andere onvolkomenheden.

The responsibility for the contents of this report lies with EIM bv. Quoting numbers or text in papers, essays and books is permitted only when the source is clearly mentioned. No part of this publication may be copied and/or published in any form or by any means, or stored in a retrieval system, without the prior written permission of EIM bv. EIM bv does not accept responsibility for printing errors and/or other imperfections.

# Inhoudsopgave

Summary	5
Samenvatting	11
1 Inleiding	17
1.1 Achtergrond, doel en wijzigingen	17
1.2 Definitie export	18
1.3 Leeswijzer	19
2 Exporteurs in het MKB	21
2.1 Aantal en aandeel exporteurs in het MKB	21
2.2 Aantal exporteurs in het MKB naar sector	25
3 Export van het MKB	27
3.1 Export van het MKB	27
3.2 Export in het MKB naar sector	30
3.3 Exportintensiteit van het MKB	31
3.4 Indirecte export van het MKB	34
Bijlagen	
I Definities gehanteerde begrippen	39
II Sectorindeling	43
III Tabellen	45



## Summary

There are many facts and figures in circulation concerning the number of Small and Medium Sized Enterprises (enterprises with fewer than 250 employees). Information about the number of exporters and the level of their exports is collected by various organisations for various purposes<sup>1</sup>. The figures differ considerably. In this report we endeavour to publish the real facts about SME exports clearly and unambiguously.

This report presents the development in the number of exporting firms, the extent of export, the importance of export and the indirect amount of export for the period 1995 to 2007. Compared to previous publications the theoretical export potential is removed. EIM is developing a new measure for export potential.

SME Export index  
for the development  
of the export of  
SMEs

EIM developed the SME Export index to be able to chart the development of SME export i.e. direct export: the export of goods and services sold abroad by the firm itself (the invoiced sales to foreign firms). Such an index makes it possible to follow the development of SME export at a glance. The base year is 2000. Prior to that the SME Export index was equal to 100. The Export index comprises various sectors<sup>2</sup> and classes according to size<sup>3</sup>.

### *Development of the index of the number and share of exporting SMEs*

The number of  
exporting SMEs de-  
creases in periods  
of recession and  
increases during  
periods of eco-  
nomic growth

The index of the number and share of exporting SMEs is presented in Figure 1. In 1995 the index of the number of exporting SMEs was 87, in other words, 55,990 exporting SMEs. The number of exporting SMEs increased steadily until 2000. Then a period of recession commenced and the number of exporting SMEs dropped in 2001 and 2002 and then remained almost stable for the next two years. In 2004, when the economic recovery set in, the number of exporting SMEs also recovered and started to increase again. Despite the increase in export from 2004 onwards it was 2005 before the number of exporting SMEs increased. There was a 'delaying effect': prospects have to be more favourable before more firms are willing to export. The index of the number of exporting SMEs rose to 113 in 2007, in other words the number of exporting SMEs increased from 55,990 in 1995 to 72,870 in 2007: an increase of 30%. During the period from 1995 to 2007 SMEs accounted for an average of almost 99% of the total number of exporting firms. This share varied between 98.5 and 98.9% in this period.

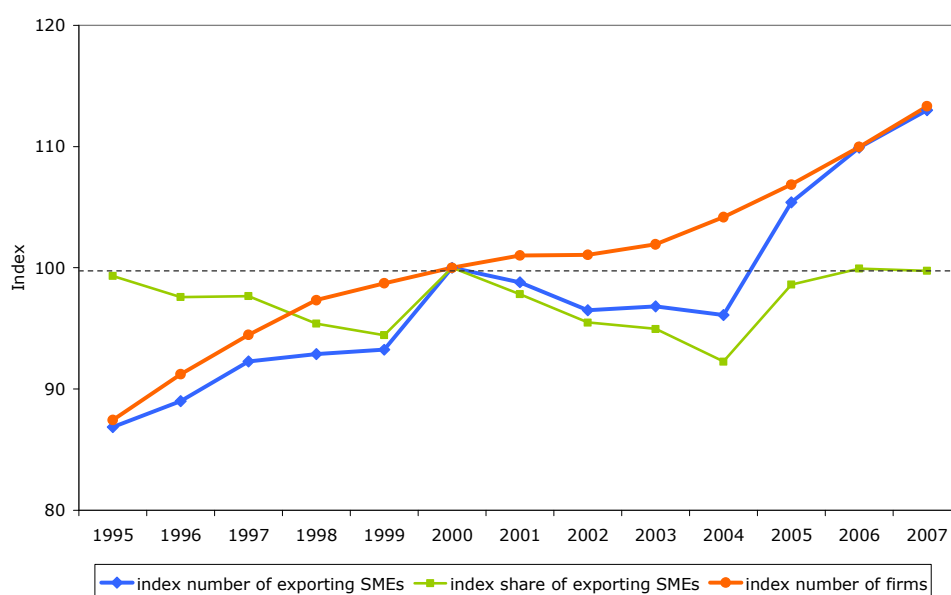
The index of the share of exporting SMEs shows a development that differs from that of the index of the number of exporting SMEs. The index of the number exporting SMEs started at a lower level, but ended at a higher level.

<sup>1</sup> In 2009 Statistics Netherlands published figures on the internationalisation of SMEs; see Statistics Netherlands, *Internationalisation Monitor 2009*, The Hague, 2009. In 2010 Statistics Netherlands will publish the first statistics on this topic.

<sup>2</sup> The sectors are: agriculture/fishery, mining and quarrying, manufacturing, electricity, gas and water supply, construction, autosector, wholesale trade, retail trade, hotels and restaurants, transport, storage and communication, financial services, business services, other services, culture, education, government and health care.

<sup>3</sup> Seven size classes are distinguished: 1 employee, 2-9 employees, 10-19 employees, 20-49 employees, 50-99 employees, 100-249 employees and more than 250 employees.

Figure 1 Index number and share of exporting SMEs, 1995-2007 (2000=100)

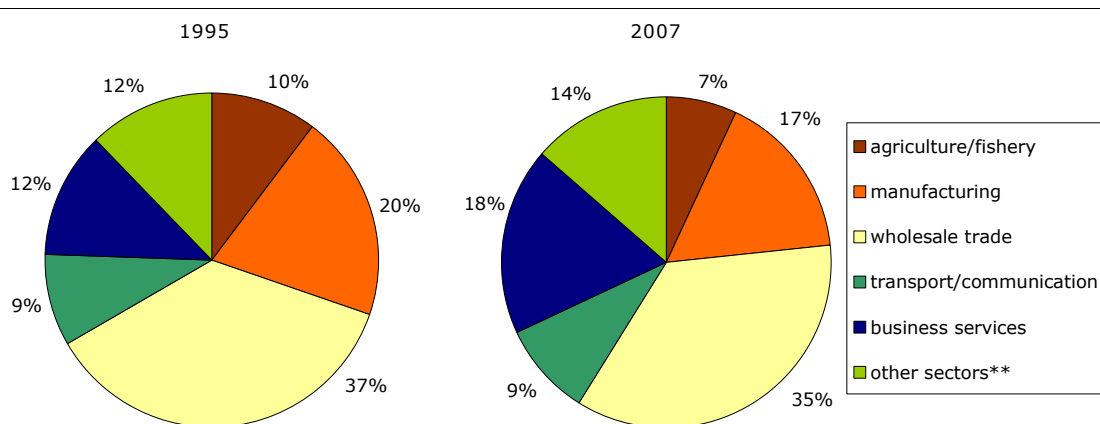


\* The figures for 2007 are estimated.

Source: EIM based on ERBO, CBS and MKB-Policy Panel.

Wholesale trade has the largest number of exporting SMEs. On the one hand the share of small firms (up to 10 employees) within the number of exporting firms increased from 72% in 1995 to 78% in 2007. On the other hand, however, the share of the medium sized firms (10 to 100 employees) decreased. With a share of 35% the wholesale trade was most strongly represented among exporting SMEs in 2007, followed by business services (18%) and manufacturing (17%). In the period 1995-2007 firms in business services in particular became more export minded, but relatively fewer firms in manufacturing and agriculture/fishery contributed to export. Figure 2 depicts these developments.

Figure 2 Distribution of the number of exporting SMEs by sector, 1995 and 2007\*



\* The figures for 2007 are estimated.

\*\* Other sectors: mining and quarrying, electricity, gas and water supply, construction, automobile sector, retail trade, hotels and restaurants, financial services, other services, culture, education, government, health care.

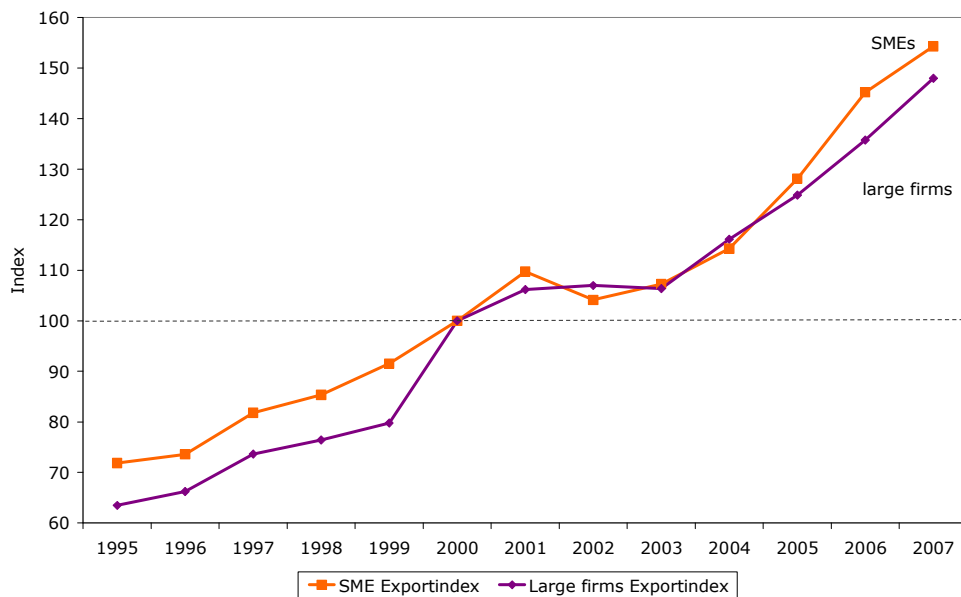
Source: EIM based on ERBO, CBS and MKB-Policy Panel.

### Development of the SME Export index

SME Export index more than doubled between 1995 and 2007

The development of the SME Export index (an index of the amount of direct export by SMEs) and Large Firms Export index are presented in Figure 3<sup>1</sup>. From 1995 onwards the export of SMEs grew steadily each year. Only in 2002, a year of comparatively low economic activity, was there a single break in this continue process of growth. The SME Export index achieved a new record in 2007 when it reached the 154.3 mark or, in other words, SME export amounted to € 227.3 billion compared to the export of large firms that totalled € 160.8 billion in 2007<sup>2</sup>. In the period 1995-2007 the share of SMEs in the total amount of export was between 57 and 61%.

Figure 3 SME Export index, 1995-2007 (2000=100)\*



\* The figures for 2006 and 2007 are provisional.

Source: EIM based on ERBO, Production Statistics and National Accounts.

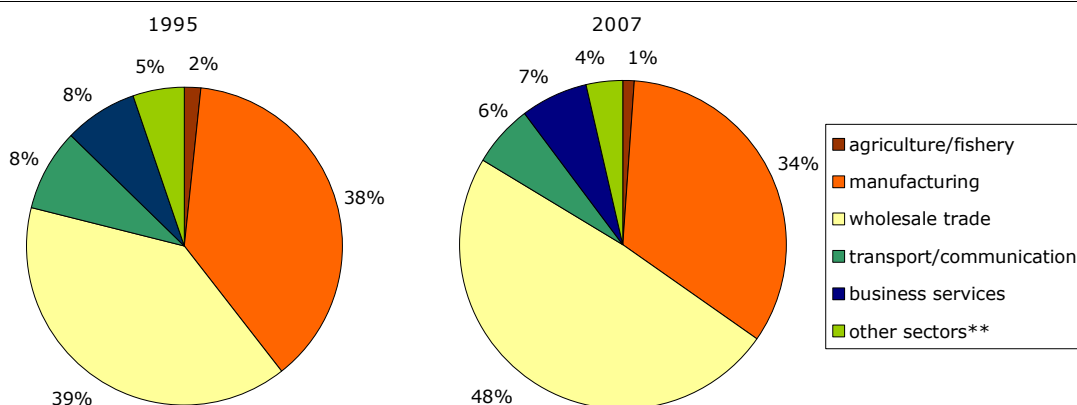
Wholesale trade contributes the most to the export of SMEs

The wholesale trade is responsible for the largest part of the total SME exports (see Figure 4). The wholesale sector's share in total SME exports rose from 39% in 1995 to 48% in 2007 i.e. € 111.3 billion. The share of manufacturing decreased from 38% in 1995 to 34% in 2007 i.e. € 76.6 billion.

<sup>1</sup> Compared to the previous report 'Export index MKB: Developments 2000-2007' the gap between the SME Export index and Large firms Export index decreased as a consequence of the fact that Statistics Netherlands adjusted its estimations.

<sup>2</sup> The export of natural gas and oil increased above average within the category of large firms. The export of natural gas and oil rose from € 4,5 billion in 2000 to € 12 billion in 2007 i.e. from 4% to 8% of the total export of large firms.

Figure 4 Distribution of SME exports by sector, 1995 and 2007\*



\* The figures for 2007 are estimated.

\*\* Other sectors: mining and quarrying, electricity, gas and water supply, construction, automobile sector, retail trade, hotels and restaurants, financial services, other services, culture, education, government, health care.

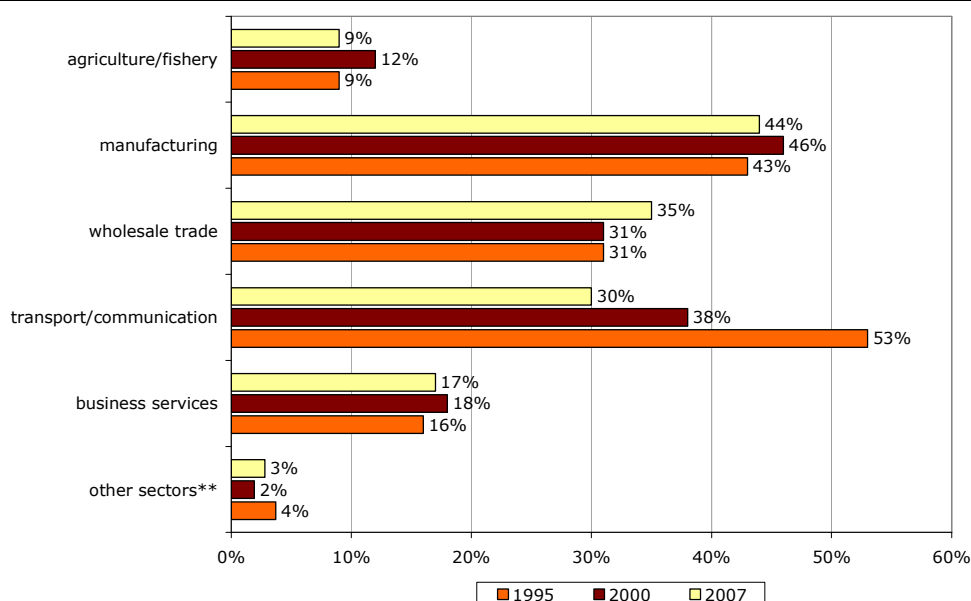
Source: EIM based on ERBO, Production Statistics and National Accounts.

#### Export intensity

Export is moving along with the economic cycle

The export intensity of SMEs is like a wave that rises and falls along with the economic cycle. The export intensity drops during a recession and ascends during a period of economic growth. Export intensity increases with the size of the firm, but differs for each sector (see Figure 5). In manufacturing almost half of the total sales is directly exported in manufacturing; the wholesale trade exports one third as does transport and communication. Roughly one fifth of total sales is exported by business services and about 10% by agriculture and fishery. Export intensity increased in recent years in wholesale trade, remained reasonably stable in manufacturing but decreased in transport and communication.

Figure 5 Export intensity of SMEs by size class, 1995, 2000 and 2007\*



\* The figures for 2007 are provisional.

\*\* Other sectors: mining and quarrying, electricity, gas and water supply, construction, automobile sector, retail trade, hotels and restaurants, financial services, other services, culture, education, government, health care.

Source: EIM based on ERBO, Production Statistics and National Accounts.



About half the turnover of exporting SMEs is the result of export i.e. the export intensity of exporting firms. Export intensity is highest in small firms that export. Once small firms actually start to export their export intensity is relatively high. Business services have the lowest export intensity among exporting firms and transport/communication and manufacturing have the highest.

*Indirect export*

Dutch intermediate firms are important for the export of Dutch goods

Part of the goods produced by agricultural and manufacturing firms in the Netherlands is not exported by the producers themselves but through Dutch intermediaries (mainly wholesalers). Such indirect exports amounted to € 41.3 billion in 2007. SMEs accounted for about € 26.7 billion of indirect exports that consisted for one fifth of agricultural products and for four fifth of industrial products. The indirect export of SMEs in agriculture and fishery plays a relatively more important role than it does for SMEs in manufacturing. The indirect export is more important for small firms than for large firms.



## Samenvatting

Over aantallen exporteurs en de omvang van de export van het MKB (ondernemingen met minder dan 250 werkzame personen) doen veel cijfers de ronde. Aantallen exporteurs en exportniveaus worden verzameld door diverse organisaties voor verschillende doeleinden<sup>1</sup>. Vaak lopen de cijfers sterk uiteen. Met dit rapport treedt EIM met eenduidige exportcijfers voor het MKB naar buiten.

Met dit rapport wordt de ontwikkeling van het aantal exporteurs, de exportomvang, het belang van de export en de indirecte export gepresenteerd voor de periode 1995-2007. Ten opzichte van de voorgaande rapportages is het theoretisch exportpotentieel komen te vervallen. Hiervoor wordt door EIM een nieuwe maatstaf ontwikkeld.

Exportindex MKB: index om de ontwikkeling van de export van het MKB te volgen

Om de ontwikkeling van de MKB-export in kaart te brengen, is door EIM een indexcijfer ontwikkeld: de Exportindex MKB. Het betreft de directe export: de export van de goederen en diensten die door de bedrijven zelf aan het buitenland zijn verkocht (de zogenaamde aan het buitenland gefactureerde omzet). Met een dergelijk indexcijfer is in een oogopslag de ontwikkeling van de export van het MKB te zien. Het basisjaar is 2000. Voor dat jaar is de Exportindex MKB gelijkgesteld aan 100. Voor de Exportindex MKB geldt dat hij is opgebouwd vanuit sectoren<sup>2</sup> en grootteklassen<sup>3</sup>. Er zijn diverse statistische databronnen gecombineerd om tot een vaststelling van de Exportindex MKB te komen. Voor de bronnen en de methode van vaststelling wordt verwezen naar het rapport 'De Exportindex MKB: Bronnen en methodologie' (2007)<sup>4</sup>. Door de Exportindex MKB op deze wijze te berekenen is monitoring eenvoudig mogelijk.

### *Ontwikkeling index aantal en aandeel exporteurs in het MKB*

Aantal exporteurs in het MKB daalt bij laagconjunctuur en stijgt bij hoogconjunctuur

De index voor het aantal en aandeel exporteurs in het MKB is weergegeven in Figuur 6. In 1995 was de index voor het aantal exporteurs gelijk aan 87. Dit komt neer op 55.990 exporteurs in het MKB. De figuur laat zien dat het aantal exporteurs tot 2000 stevig is toegenomen. Daarna trad een periode van laagconjunctuur op en daalde het aantal exporteurs. Met het intreden van het herstel van de wereldeconomie begon in 2004 het aantal exporteurs weer toe te nemen. Sindsdien is er ieder jaar sprake van een toename. De index voor het aantal exporteurs is in 2007 gelijk aan 113. Dit betekent dat het aantal exporteurs in het MKB is uitgekomen op 72.870. Het MKB heeft in de periode 1995-2007 een aandeel van gemiddeld bijna 99% in het totale aantal exporteurs. Dit aandeel varieerde in deze periode van 98,5 tot 98,9%.

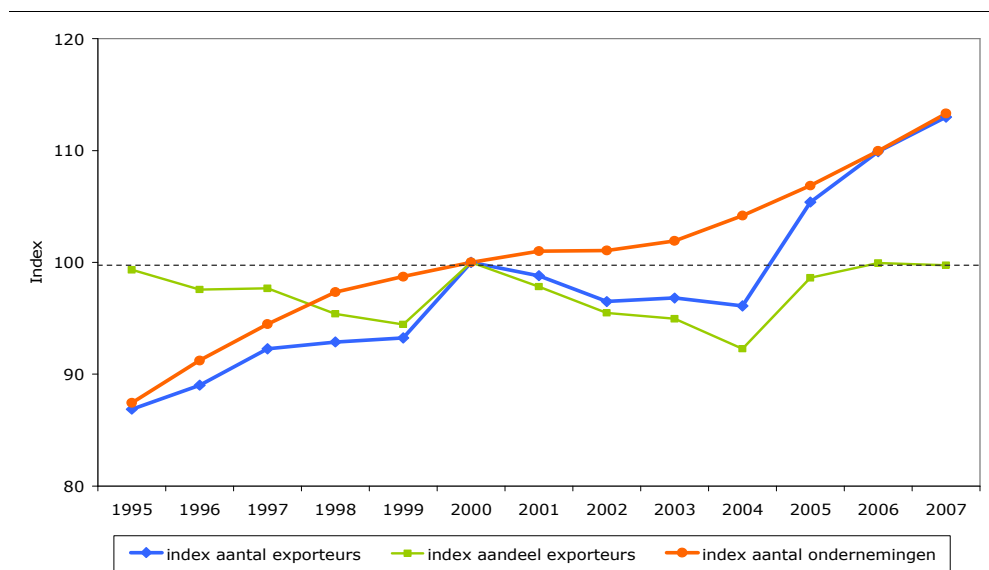
<sup>1</sup> In 2009 heeft het CBS de eerste cijfers gepubliceerd over internationalisering van het MKB; zie CBS, *Internationaliseringsmonitor 2009*, Den Haag, 2009. In 2010 zal het CBS de eerste statistieken over dit onderwerp publiceren.

<sup>2</sup> De sectoren zijn: landbouw/visserij, delfstoffenwinning, industrie, openbaar nut, bouw, autosector, groothandel, detailhandel, horeca, transport/communicatie, financiële diensten, zakelijke diensten, overige diensten, cultuur, onderwijs, overheid en zorg.

<sup>3</sup> Bij de vaststelling worden zeven grootteklassen onderscheiden: 1 wp (werkzame persoon), 2-9 wp, 10-19 wp, 20-49 wp, 50-99 wp, 100-249 wp, 250+ wp.

<sup>4</sup> P. Gibcus, W.H.J. Verhoeven en D. Snel, *De Exportindex MKB: Bronnen en methodologie*, EIM, Zoetermeer, in opdracht van het Ministerie van Economische Zaken, Den Haag, 2007.

Figuur 6 Index aantal en aandeel exporteurs in het MKB, 1995-2007 (2000=100)



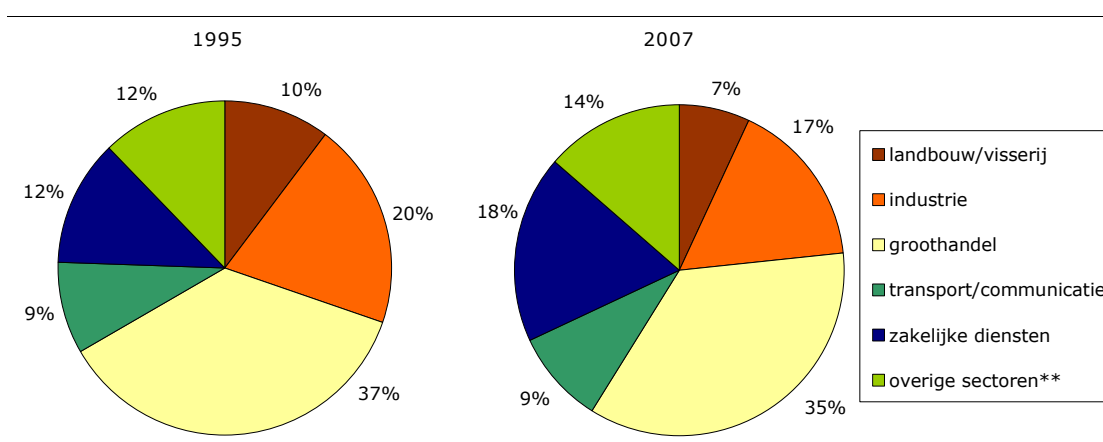
\* Het cijfer voor 2007 betreft een schatting.

Bron: EIM op basis van ERBO, CBS en MKB-Beleidspanel.

De index van het aandeel exporteurs ten opzichte van het totale aantal MKB-ondernemingen laat een andere ontwikkeling zien dan de index van het aantal exporteurs. De index van het aantal exporteurs startte lager dan die van het aandeel exporteurs in het MKB, maar eindigde hoger.

De groothandel telt het meeste aantal exporteurs in het MKB. Het belang van het kleinbedrijf (tot 10 werkzame personen) binnen het aantal exporteurs nam toe van 72% in 1995 naar 78% in 2007. Het belang van het middenbedrijf binnen het aantal exporteurs (10 tot 100 werkzame personen) nam af van 25% naar 19% en bleef in het grootbedrijf constant op 1%. De groothandel is met een aandeel van 35% in 2007 het sterkst vertegenwoordigd bij het aantal exporteurs, gevolgd door de zakelijke diensten (18%) en de industrie (17%). In de periode 1995-2007 hebben vooral in de dienstverlening relatief meer bedrijven hun weg gevonden naar export, terwijl relatief minder bedrijven in de industrie en landbouw/visserij exporteren (zie Figuur 7).

Figuur 7 Verdeling aantal exporteurs in het MKB naar sector, 1995 en 2007\*



\* De cijfers voor 2007 betreffen een schatting.

\*\* Overige sectoren: delfstoffenwinning, openbaar nut, bouw, autosector, detailhandel, horeca, financiële diensten, overige diensten, cultuur, onderwijs, overheid, zorg.

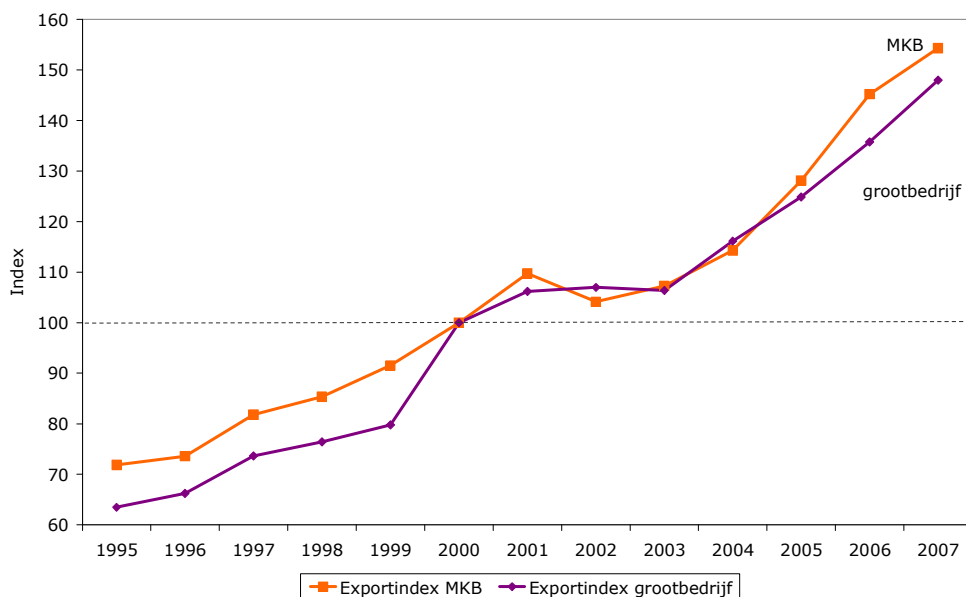
Bron: EIM op basis van ERBO, CBS en MKB-Beleidspanel.

### Ontwikkeling Exportindex MKB

Exportindex MKB in 2007 meer dan verdubbeld ten opzichte van 1995

De ontwikkeling van de Exportindex MKB (index van de directe export van het MKB) en de Exportindex grootbedrijf is weergegeven in Figuur 8<sup>1</sup>. De export van het MKB groeide sinds 1995 ieder jaar gestaag, maar vertoonde een dip in 2002. Daarna is de export van het MKB ieder jaar toegenomen. In 2007 bereikte de Exportindex MKB een nieuw record. De index kwam uit op 154,3 ofwel een export van € 227,3 miljard door het MKB tegenover € 160,8 miljard door het grootbedrijf<sup>2</sup>. Dit betekent dat de Exportindex MKB sinds 1995 meer dan verdubbeld is. Het aandeel in het MKB in de totale export lag in de periode 1995-2007 tussen 57 en 61%.

Figuur 8 Exportindex MKB, 1995-2007 (2000=100)\*



\* De cijfers voor 2006 en 2007 hebben een voorlopig karakter.

Bron: EIM op basis van ERBO, Productiestatistieken en Nationale Rekeningen.

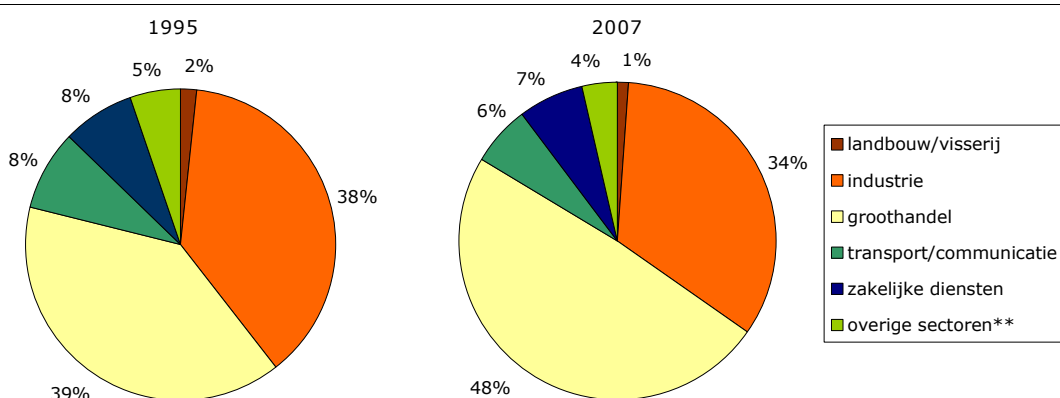
Groothandel sterkst vertegenwoordigd in totale export MKB

De groothandel is het sterkst vertegenwoordigd in de totale export van het MKB (zie Figuur 9). Het aandeel van de groothandel in de export van het MKB steeg van 39% in 1995 naar 48% in 2007, ofwel naar € 111,3 miljard. Het aandeel van het industriële MKB daalde van 38% in 1995 naar 34% in 2007, ofwel naar € 76,6 miljard.

<sup>1</sup> In vergelijking met de voorgaande rapportage 'Exportindex MKB: Ontwikkelingen 2000-2007' is het verschil tussen de Exportindex MKB en de Exportindex grootbedrijf kleiner geworden. Dit komt door aangepaste ramingen van de Productiestatistieken en Nationale Rekeningen.

<sup>2</sup> Binnen het grootbedrijf nemen de export uit aardgas en olie bovengemiddeld toe. De export uit aardgas en olie nam toe van € 2,6 miljard in 1995 naar € 11,1 miljard in 2007 ofwel van 4% naar 7% van de export van het grootbedrijf.

Figuur 9 Verdeling export van het MKB naar sector, 1995 en 2007\*



\* De cijfers voor 2007 hebben een voorlopig karakter.

\*\* Overige sectoren: delfstoffenwinning, openbaar nut, bouw, autosector, detailhandel, horeca, financiële diensten, overige diensten, cultuur, onderwijs, overheid, zorg.

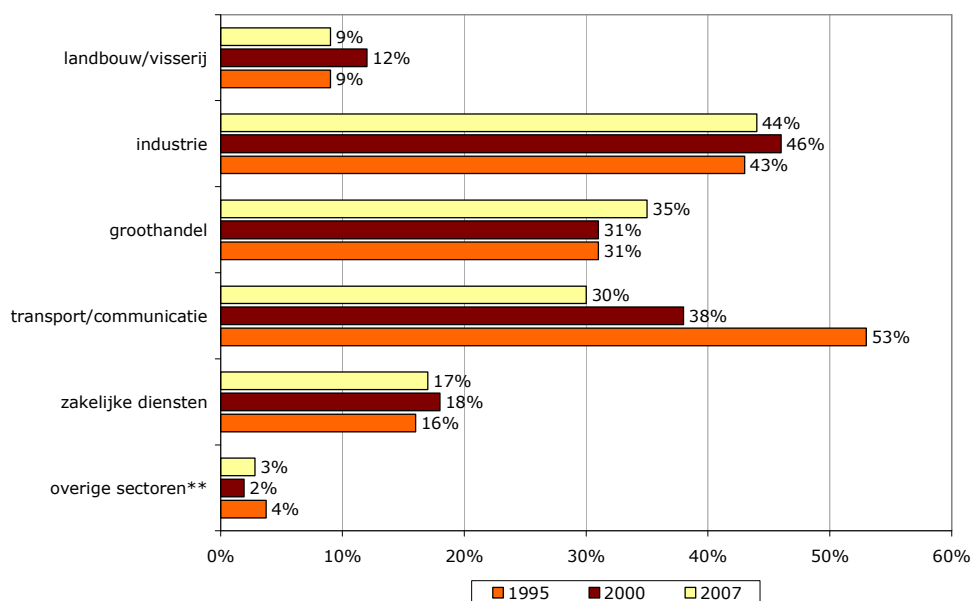
Bron: EIM op basis van ERBO, Productiestatistieken en Nationale Rekeningen.

### Exportintensiteit

Exportintensiteit beweegt mee met de conjunctuur

De exportintensiteit van het MKB laat tussen 1995 en 2007 een golfbeweging zien. Tijdens laagconjunctuur laat de exportintensiteit een dip zien om vervolgens bij een hoogconjunctuur weer op te klimmen. De exportintensiteit neemt toe met de bedrijfsgrootte, maar verschilt per sector (zie Figuur 10). In de industrie wordt bijna de helft van de omzet direct geëxporteerd; in de groothandel en de transport- en communicatiesector is dit aandeel ongeveer een derde. Van de omzet uit de zakelijke dienstverlening wordt grofweg een vijfde geëxporteerd en van de landbouwomzet wordt circa een tiende direct geëxporteerd. In de groothandel is de exportintensiteit de afgelopen jaren toegenomen, terwijl deze in de industrie vrij stabiel is gebleven en in de transport- en communicatiesector juist is afgenomen.

Figuur 10 Exportintensiteit in het MKB naar sector, 1995, 2000 en 2007\*



\* De cijfers voor 2007 hebben een voorlopig karakter.

\*\* Overige sectoren: delfstoffenwinning, openbaar nut, bouw, autosector, detailhandel, horeca, financiële diensten, overige diensten, cultuur, onderwijs, overheid, zorg.

Bron: EIM op basis van ERBO, Productiestatistieken en Nationale Rekeningen.

Ongeveer de helft van de omzet van exporterende MKB-bedrijven komt voor rekening van export: de exportintensiteit van exporteurs. Bij de kleine bedrijven is de exportintensiteit van exporteurs het hoogst. Als de kleine bedrijven eenmaal exporteren, is hun exportintensiteit relatief groot. De zakelijke dienstverleners kennen relatief de laagste exportintensiteit van exporteurs en de transport/communicatie en industrie hebben relatief de hoogste exportintensiteit van exporteurs.

#### *Indirecte export*

Nederlandse inter-  
mediairs  
belangrijk voor  
export van  
Nederlandse  
goederen

Van de in Nederland geproduceerde agrarische en industriële goederen wordt een deel niet door de producenten zelf, maar door Nederlandse intermediairs (vooral de groothandel) geëxporteerd<sup>1</sup>. In 2007 ging het naar schatting om een totaal bedrag van € 41,3 miljard. Het MKB nam € 26,7 miljard voor zijn rekening, waarin de landbouwgoederen een aandeel hebben van een vijfde en de industriële producten viervijfde. De indirecte export speelt bij het MKB in de landbouw en visserij een relatief grotere rol dan bij het industriële MKB en ligt bij kleine bedrijven doorgaans hoger dan bij grote bedrijven.

<sup>1</sup> Zie Braaksma, Ro en Nicolette Tiggeloove, *Indirecte export van het MKB en de rol van de groothandel: Een verkennend onderzoek*, EIM, Zoetermeer, 2009.





# 1 Inleiding

## 1.1 Achtergrond, doel en wijzigingen

### *Achtergrond*

Een veel gebruikte maatstaf om het zakendoen van bedrijven in het buitenland te meten is de export. Over export doen veel cijfers de ronde. Aantallen exporteurs en exportniveaus worden verzameld door diverse organisaties, voor verschillende doeleinden. De belangrijkste bronnen zijn het CBS (Nationale Rekeningen, Statistiek van de buitenlandse handel en deels Productiestatistiek)<sup>1</sup>, de Kamer van Koophandel (ERBO), de Europese Commissie (European Observatory for SMEs), TNS NIPO (Business Monitor) en EIM (Kleinschalig Ondernemen en MKB-Beleidspanel). De aantallen exporteurs en de exportniveaus in deze bronnen, lopen vaak sterk uiteen. De achtergrond van de verschillen is onduidelijk.

### *Doel*

Tegen deze achtergrond brengt EIM de exportpositie in kaart. Hiervoor worden eenduidige cijfers gebruikt en is er bijzondere aandacht voor het MKB<sup>2</sup>. Het gaat daarbij om het aantal en aandeel exporteurs, de directe export, de exportintensiteit en de indirecte export.

Om de ontwikkeling van de MKB-export in kaart te brengen en te monitoren, is door EIM een indexcijfer ontwikkeld: de Exportindex MKB. Het betreft de directe export: de export van goederen en diensten die door de bedrijven zelf aan het buitenland zijn verkocht (de zogenaamde aan het buitenland gefactureerde omzet). Met een dergelijk indexcijfer is in een oogopslag de ontwikkeling van de export van het MKB te zien. Het basisjaar is 2000. Voor dat jaar is de Exportindex MKB gelijkgesteld aan 100. Voor de Exportindex MKB geldt dat hij is opgebouwd vanuit sectoren<sup>3</sup> en grootteklassen<sup>4</sup>. Er zijn diverse statistische databronnen gecombineerd om tot een vaststelling van de Exportindex MKB te komen. Voor de bronnen en de methode van vaststelling wordt verwezen naar het rapport 'De Exportindex MKB: Bronnen en methodologie' (2007)<sup>5</sup>. Door de Exportindex MKB op deze wijze te berekenen is monitoring eenvoudig mogelijk.

### *Wijzigingen t.o.v. voorgaande rapportages van de Exportindex MKB*

Nieuw in deze rapportage ten opzichte van de voorgaande rapportages is dat de ontwikkelingen voor de periode 1995-2007 worden gepresenteerd. In de voorgaande rapportages stond de ontwikkeling vanaf 2000 centraal. Een belangrijke

<sup>1</sup> In 2009 heeft het CBS de eerste cijfers gepubliceerd over internationalisering van het MKB; zie CBS, *Internationaliseringsmonitor 2009*, Den Haag, 2009. In 2010 zal het CBS de eerste statistieken over dit onderwerp publiceren.

<sup>2</sup> In bijlage I is een overzicht opgenomen van de definities van de gehanteerde begrippen.

<sup>3</sup> De sectoren zijn: landbouw/visserij, delfstoffenwinning, industrie, openbaar nut, bouw, autosector, groothandel, detailhandel, horeca, transport/communicatie, financiële diensten, zakelijke diensten, overige diensten, cultuur, onderwijs, overheid en zorg.

<sup>4</sup> Bij de vaststelling worden zeven grootteklassen onderscheiden: 1 wp (werkzame persoon), 2-9 wp, 10-19 wp, 20-49 wp, 50-99 wp, 100-249 wp, 250+ wp.

<sup>5</sup> Gibcus, P., W.H.J. Verhoeven en D. Snel, *De Exportindex MKB: Bronnen en Methodologie*, EIM, Zoetermeer, in opdracht van het Ministerie van Economische Zaken, Den Haag, 2007.

bron voor het vaststellen van de exportpositie van het MKB was in het verleden de ERBO. In 2008 is de Kamer van Koophandel gestopt met de ERBO. CBS, EIB, MKB-Nederland en Kamer van Koophandel Nederland hebben door samenwerking een overkoepelende conjunctuurenquête opgesteld: de Conjunctuurenquête Nederland (COEN). Voor de Exportindex MKB is COEN niet bruikbaar, omdat vooral naar kwalitatieve ontwikkelingen wordt gevraagd (zal toenemen, zal gelijk blijven of zal afnemen) en niet naar kwantitatieve niveaus wordt gekeken. Om deze reden zijn geen nieuwe cijfers voor 2008 in de Exportindex MKB opgenomen. Ten opzichte van de voorgaande rapportages is het theoretische exportpotentieel komen te vervallen. Hiervoor wordt door EIM een nieuwe maatstaf ontwikkeld.

## 1.2 Definitie export

In deze rapportage wordt een onderscheid gemaakt tussen de directe en de indirecte export. Wat wordt hiermee bedoeld? In Figuur 11 wordt het verschil tussen indirecte export en directe export duidelijk gemaakt. De omzet van een bedrijf is grofweg uit te splitsen in twee componenten.

Figuur 11 Relatie tussen directe en indirecte export



Bron: EIM, 2007.

De eerste component van de omzet is de directe export. Bedrijven in een sector verkopen dan hun goederen en diensten meteen aan het buitenland. Landbouw- en industriële goederen die via Nederlandse intermediairs aan het buitenland worden verkocht, maken derhalve geen deel uit van de directe export van de landbouw en visserij en de industrie. In de landbouw en visserij verkoopt maar een beperkt aantal bedrijven zijn producten zelf in het buitenland. Omdat goederen en diensten staan vermeld bij de sector waar de export wordt verzorgd, betekent dit verder dat landbouwproducten die een bewerking hebben ondergaan, geen deel uitmaken van de export van de sector landbouw en visserij, maar van de industrie.

De tweede component is de verkoop van producten en/of diensten in Nederland: de binnenlandse omzet. Van deze binnenlandse omzet kan een deel alsnog wegvloeien naar het buitenland: de indirecte export. Bedrijven in producerende sectoren, zoals de landbouw en de industrie, hoeven hun vervaardigde goederen niet zelf aan het buitenland te verkopen. Bij indirecte export maakt de onderneming bij de export gebruik van derden, zoals de groothandel of agenten<sup>1</sup>. Indirecte export kan een rationele keuze zijn van de ondernemer, omdat hij door in-

<sup>1</sup> De indirecte export van de landbouw en industrie is derhalve directe export van de groothandel. De groothandel is immers de exporteur van deze goederen. Macro-economisch mag daarom de indirecte export niet bij de directe export worden opgeteld.

direct te exporteren zelf geen risico loopt en geen kosten hoeft te maken om de goederen of diensten in het buitenland af te zetten<sup>1</sup>.

Als in dit rapport wordt gesproken over export, dan wordt hiermee de directe export bedoeld. Als het de indirecte export betreft, wordt dit expliciet aangeduid.

### 1.3 Leeswijzer

De opbouw van dit rapport is als volgt. In hoofdstuk 2 wordt gekeken naar het aantal exporteurs dat het MKB telt. Tevens wordt het aantal exporteurs gerelateerd aan het aantal ondernemingen in het MKB. Hoofdstuk 3 beschrijft de Exportindex MKB. Vervolgens wordt ingegaan op de export, exportintensiteit en indirecte export van het MKB. Voor een overzicht van de definities van de gehanteerde begrippen wordt verwezen naar bijlage I. De gehanteerde sectorindeling in deze rapportage staat vermeld in bijlage II. Vervolgens geeft bijlage III de tabellen over de exportpositie van het MKB naar grootteklasse en sector voor diverse jaren.

<sup>1</sup> Zie Braaksma, Ro en Nicolette Tiggeloove, *Indirecte export van het MKB en de rol van de groot-handel: Een verkennend onderzoek*, EIM, Zoetermeer, 2009.



## 2 Exporteurs in het MKB

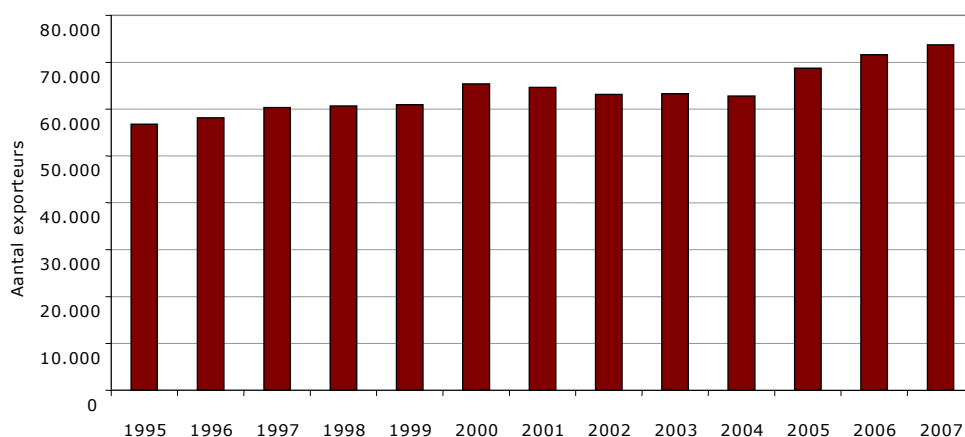
Het aantal exporteurs in het MKB staat centraal in dit hoofdstuk. Paragraaf 2.1 presenteert het aantal en aandeel exporteurs in het MKB. Vervolgens geeft paragraaf 2.2 de verdeling van het aantal exporteurs in het MKB naar sector weer. De cijfers behorend bij de figuren zoals gepresenteerd in dit hoofdstuk zijn te vinden in bijlage III.

### 2.1 Aantal en aandeel exporteurs in het MKB

#### 2.1.1 Aantal exporteurs in Nederland

In Figuur 12 staat het aantal exporteurs in de periode 1995-2007. Het aantal exporteurs nam in deze periode toe met bijna 30%. In 1995 telde Nederland in totaal (MKB plus grootbedrijf) 56.800 exporterende bedrijven. Tot en met 2000 nam het aantal exporteurs ieder jaar toe. In 2000 waren er 65.360 exporteurs. Daarna vertoonde het aantal exporteurs een dalende lijn. Het dieptepunt werd bereikt in 2004. In dat jaar waren er 62.760 exporterende bedrijven. In 2005 was er sprake van een flink herstel, dat doorzette in 2006 en 2007. Door de groeiende wereldeconomie was er een groeiende vraag naar goederen en diensten op de buitenlandse markt. Door de gunstige afzetperspectieven zagen vele bedrijven hun kansen in het buitenland stijgen. Meer bedrijven zijn zich gaan toeleveren op export. In 2005 steeg het aantal exporteurs met bijna 10%. In 2006 en 2007 was de toename respectievelijk met 4% en 3% minder sterk. Het aantal exporteurs kwam in 2007 uit op ruim 73.700 bedrijven.

Figuur 12 Aantal exporteurs, 1995-2007\*



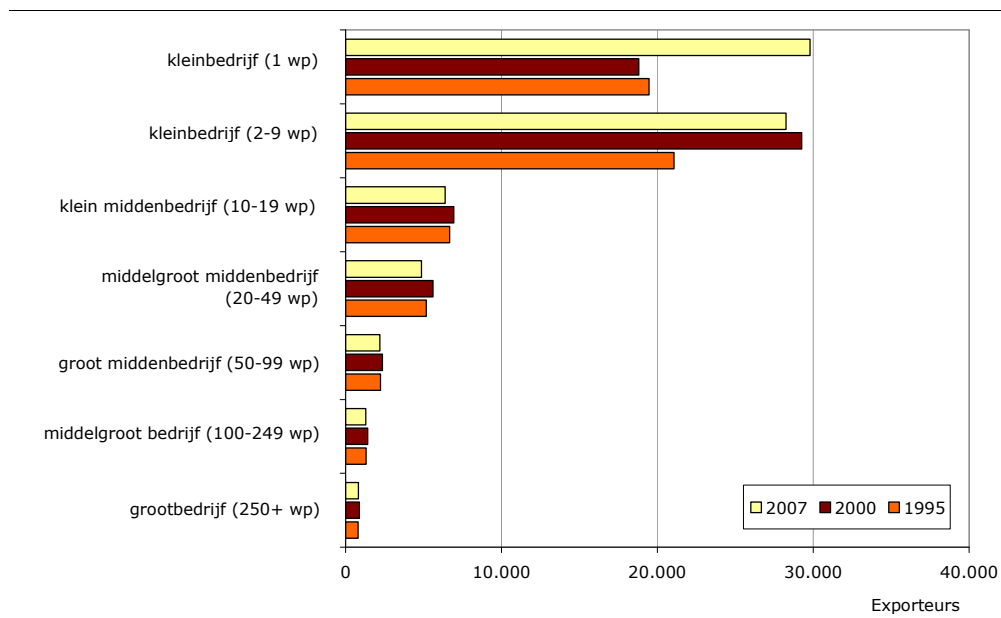
\* Het cijfer voor 2007 betreft een schatting.

Bron: EIM op basis van ERBO, CBS en MKB-Beleidspanel.

### 2.1.2 Aantal exporteurs naar grootteklasse

Zoals Figuur 13 laat zien, zijn de meeste exporteurs te vinden in het kleinbedrijf. In totaal waren in 2007 in het kleinbedrijf (1-9 wp) iets meer dan 58.000 exporteurs actief, waarvan 29.810 exporteurs met slechts een werkzame persoon en 28.260 exporteurs met twee tot negen werkzame personen. Sinds 1995 is in het kleinbedrijf ook de sterkste toename van het aantal exporteurs waarneembaar.

Figuur 13 Aantal exporteurs naar grootteklasse, 1995, 2000 en 2007\*



\* De cijfers voor 2007 hebben een voorlopig karakter.

Bron: EIM op basis van ERBO, CBS en MKB-Beleidspanel.

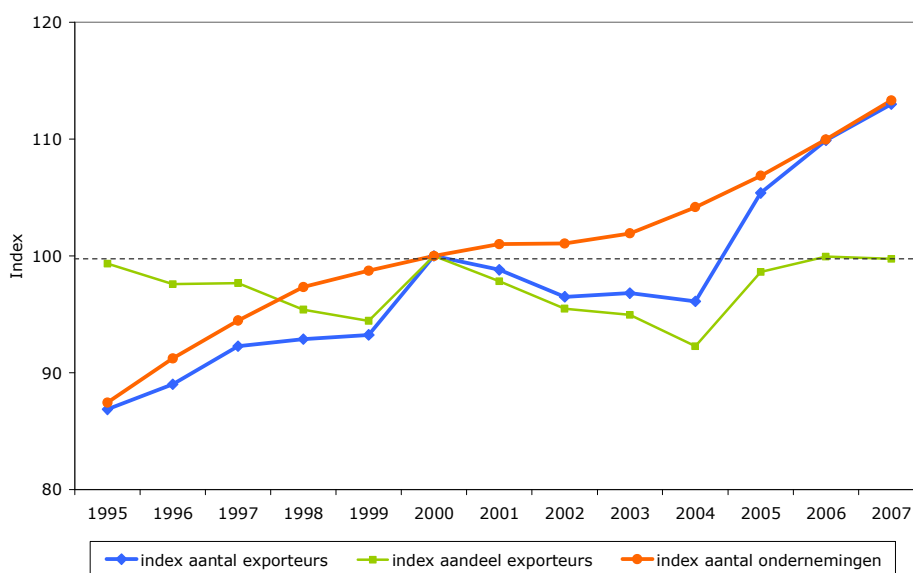
### 2.1.3 Index aantal en aandeel exporteurs in het MKB

De index voor het aantal en aandeel exporteurs in het MKB is weergegeven in Figuur 14. In 1995 was de index voor het aantal exporteurs gelijk aan 87. Dit komt neer op 55.990 exporteurs in het MKB. De figuur laat zien dat het aantal exporteurs in het MKB tot 2000 stevig is toegenomen. Daarna trad een periode van laagconjunctuur op en daalde het aantal exporteurs in het MKB. Met het intreden van het herstel van de wereldeconomie begon in 2004 het aantal exporteurs weer toe te nemen. Sindsdien is er ieder jaar sprake van een toename. De index voor het aantal exporteurs in het MKB is in 2007 gelijk aan 113. Dit betekent dat het aantal exporteurs in het MKB is gegroeid met 13% sinds 2000. Het aantal exporteurs in het MKB is uitgekomen op 72.870.

De index van het aandeel exporteurs ten opzichte van het totale aantal MKB-ondernemingen laat een andere ontwikkeling zien dan de index van het aantal exporteurs. De index van het aantal exporteurs startte lager dan die van het aandeel exporteurs in het MKB, maar eindigde hoger. Vanaf 1995 tot en met 1999 nam de index van het aandeel exporteurs af, terwijl de index van het aantal exporteurs in deze periode toenam. Dit betekent dat het aantal ondernemingen in deze periode sneller is gestegen dan het aantal exporteurs. De index van het aantal ondernemingen in het MKB is ook opgenomen in Figuur 14. Ook in de periode 2001 t/m 2004 laat de index van het aandeel exporteurs een daling zien, maar de index van het aantal exporteurs daalde minder hard dan de index voor het aandeel exporteurs. Net als bij de index van het aantal exporteurs herstelde

de index van het aandeel exporteurs zich in 2004. In 2007 is de index van het aandeel exporteurs gelijk aan 100. Dit betekent dat het aantal exporteurs en het aantal ondernemingen dezelfde ontwikkeling hebben doorgemaakt en dat de verhouding tussen beide niet is veranderd.

Figuur 14 Index aantal exporteurs, aandeel exporteurs en aantal ondernemingen in het MKB, 1995-2007 (2000=100)



\* Het cijfer voor 2007 betreft een schatting.

Bron: EIM op basis van ERBO, CBS en MKB-Beleidspanel.

Dit is overigens niet altijd zo geweest. Al sinds Napoleon is een geleidelijke daling van het aandeel zelfstandige ondernemers in de beroepsbevolking de historische norm. Sinds de jaren 70 en 80 van de vorige eeuw is deze trendmatige daling in bijna alle OESO-landen echter plotseling gestopt of zelfs omgeslagen in een stijging. Met name Nederland vertoont sinds circa 1985 een continue en krachtige opgaande lijn<sup>1</sup>. Binnen deze opleving van het ondernemerschap is sprake van twee 'revoluties'<sup>2</sup>. Aan de ene kant is er in vele branches een meer dan proportionele toetreding van zelfstandigen zonder personeel (zpp'ers). Aan de andere kant is er opvallend meer toetreding van ambitieuze en/of innovatieve ondernemers. De groei van het aantal ondernemingen gaat veelal gelijk op met de groei van het aantal exporteurs, waardoor het zeer aannemelijk lijkt dat ook en vooral door de 'revoluties' het aantal exporteurs is toegenomen.

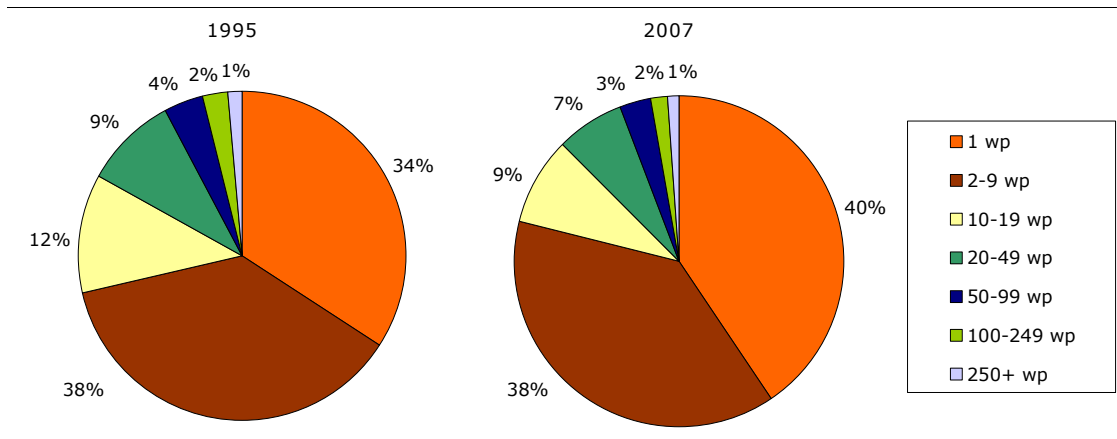
<sup>1</sup> Zie o.a. De Goey, Ferry, Jacques van Greven en Hugo van Driel, De veerkracht van de zelfstandige ondernemer: Ondernemers in het midden- en kleinbedrijf in Nederland, de Verenigde Staten en Groot-Brittannië vanaf 1950, in: *Tijdschrift voor Sociale en Economische Geschiedenis*, jrg. 6, nr. 3, 2009, pp. 53-81.

<sup>2</sup> Bron: Hartog, Chantal en Sander Wennekers, *De twee gezichten van de ondernemerschaprevolutie: en hun betekenis voor Nederland*, EIM, Zoetermeer, 2009.

#### 2.1.4 Verdeling aantal exporteurs naar grootteklasse

Het merendeel van de exporterende bedrijven bevindt zich in het MKB (zie Figuur 15). In 1995 bedroeg het percentage 98,6% en in 2007 98,9%. Dit percentage is in de periode 1995-2007 nagenoeg stabiel gebleken. Het MKB telde in 1995 bijna 55.990 exporteurs en in 2007 ruim 72.800 exporterende bedrijven. Binnen het MKB is een aantal belangrijke verschuivingen waar te nemen. Zo nam het belang van het kleinbedrijf (tot 10 werkzame personen) binnen het aantal exporteurs toe van 72% in 1995 naar 78% in 2007. Het belang van het middenbedrijf binnen het aantal exporteurs is hierdoor afgenomen.

Figuur 15 Verdeling aantal exporteurs naar grootteklasse, 1995 en 2007\*



\* De cijfers voor 2007 betreffen een schatting.

Bron: EIM op basis van ERBO, CBS en MKB-Beleidspanel.

Waardoor is deze verschuiving richting het kleinbedrijf ontstaan? De sector met de meest imposante groeispurt van het aantal exporteurs in de afgelopen periode is de groothandel. De toename tussen 1995 en 2007 is ruim 166%. Op afstand volgt de zakelijke dienstverlening met een groei van het aantal exporteurs van 87%. Van oudsher herbergen deze sectoren vooral kleine bedrijven.

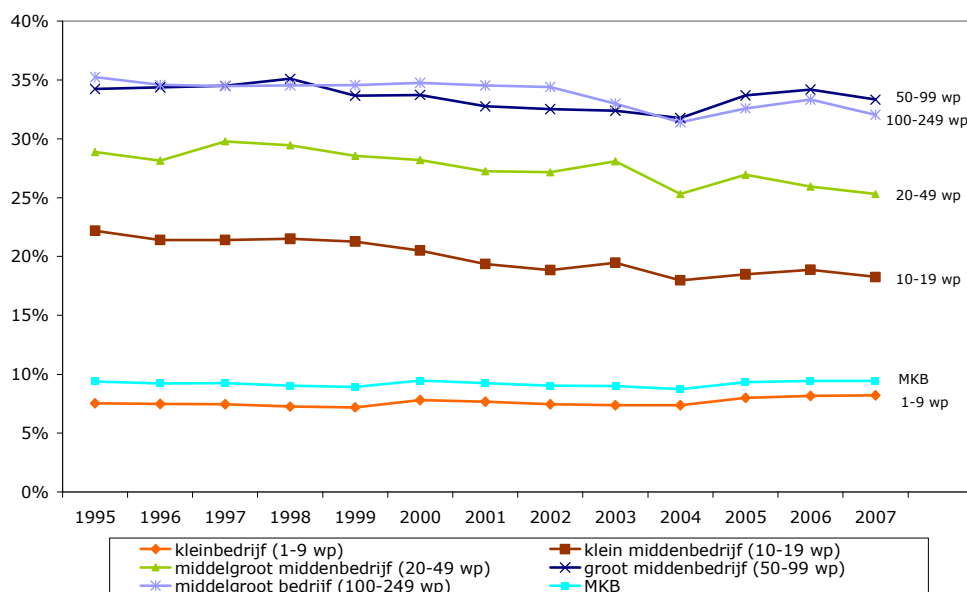
#### 2.1.5 Aandeel exporteurs in het MKB naar grootteklasse

Het vaststellen van het aandeel exporterende bedrijven binnen het bedrijfsleven, kortweg aandeel exporteurs, is een andere manier om naar de exporteurs te kijken. In Figuur 16 is het aandeel exporteurs gepresenteerd voor diverse grootteklassen binnen het MKB en voor het totale MKB. Meteen valt op in Figuur 16 dat het aandeel exporteurs voor iedere grootteklasse zo goed als stabiel is. Het aandeel exporteurs voor het MKB schommelt tussen 8,7% en 9,5%. Conform de verwachtingen zien we dat hoe groter het bedrijf is, des te groter de kans is dat het bedrijf exporteert. Bij het groot middenbedrijf en het middelgroot bedrijf exporteert circa een derde van de bedrijven.

Gegeven het feit dat het aantal ondernemingen met 1 werkzame persoon de afgelopen periode een sterke groei heeft doorgemaakt, kan het constante aandeel exporteurs voor deze grootteklasse positief worden uitgelegd. Immers, een even groot deel van deze 'nieuwe' ondernemingen is gaan exporteren, waardoor het aantal exporteurs in deze grootteklasse sterk is toegenomen.



Figuur 16 Aandeel exporterende bedrijven binnen het bedrijfsleven in het MKB naar grootteklasse, 1995-2007



\* De cijfers voor 2007 betreffen een schatting.

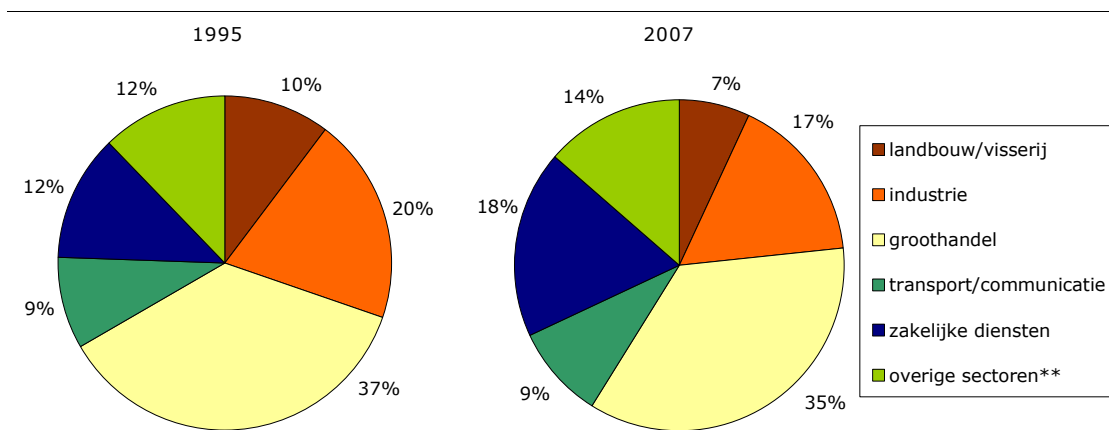
Bron: EIM op basis van ERBO, CBS en MKB-Beleidspanel.

## 2.2 Aantal exporteurs in het MKB naar sector

In Figuur 17 is de verdeling van het aantal exporteurs in het MKB over de diverse sectoren te vinden voor 1995 en 2007. Alleen de sectoren die een belangrijk aandeel hebben in het aantal exporteurs zijn in deze figuur apart onderscheiden. Sectoren met een klein aandeel in het aantal exporteurs zijn samengenomen in de overige sectoren<sup>1</sup>. Ook de tussenliggende jaren zijn niet weergegeven, omdat meestal veranderingen pas na een langere periode zichtbaar zijn. Wel zijn de aantallen exporteurs voor alle sectoren en de tussenliggende jaren gepresenteerd in bijlage III.

<sup>1</sup> Overige sectoren: delfstoffenwinning, openbaar nut, bouw, autosector, detailhandel, horeca, financiële diensten, overige diensten, cultuur, onderwijs, overheid, zorg.

Figuur 17 Verdeling aantal exporteurs in het MKB naar sector, 1995 en 2007\*



\* De cijfers voor 2007 betreffen een schatting.

\*\* Overige sectoren: delfstoffenwinning, openbaar nut, bouw, autosector, detailhandel, horeca, financiële diensten, overige diensten, cultuur, onderwijs, overheid, zorg.

Bron: EIM op basis van ERBO, CBS en MKB-Beleidspanel.

Drie sectoren springen er duidelijk uit als het gaat om het aantal exporteurs: de industrie, de groothandel en de zakelijke diensten. Relatief gezien zijn in het MKB de meeste exporteurs te vinden in de groothandel, en wel 35% in 2007. Hiermee heeft de groothandel een belang dat ongeveer het dubbele is van dat in de zakelijke dienstverlening en de industrie, die in 2007 een belang hebben van respectievelijk 18% en 17%. In de periode 1995-2007 hebben vooral in de dienstverlening relatief meer bedrijven hun weg gevonden naar export, terwijl relatief minder bedrijven in de industrie en de landbouw/visserij exporteren.

## 3 Export van het MKB

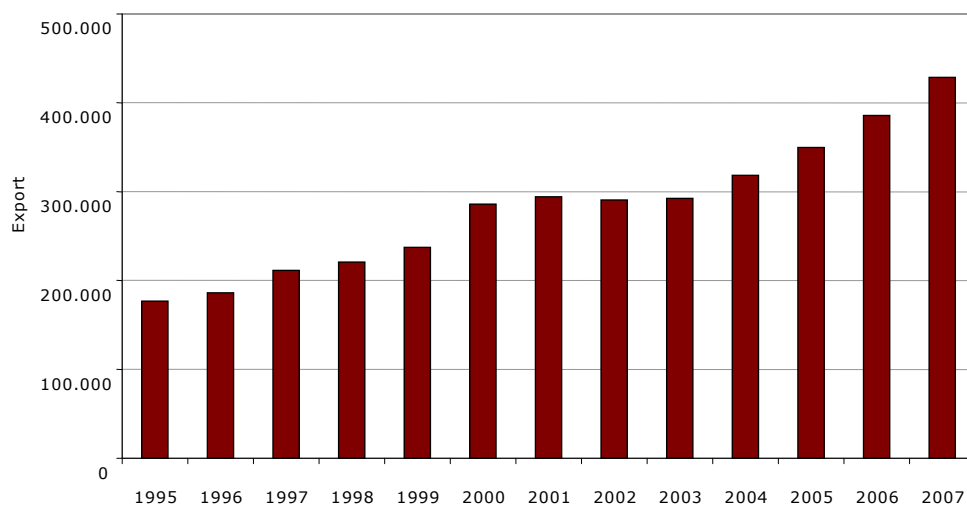
De omvang van de export van het MKB staat centraal in dit hoofdstuk. Paragraaf 3.1 presenteert de export van het MKB, waarbij tevens wordt stilgestaan bij de verschillen naar grootteklasse. In paragraaf 3.2 komt de export in het MKB naar sector aan bod. Paragraaf 3.3 gaat in op de exportintensiteit. Daarna staat paragraaf 3.4 stil bij de indirecte export. De cijfers behorend bij de figuren zoals gepresenteerd in dit hoofdstuk zijn te vinden in bijlage III.

### 3.1 Export van het MKB

#### 3.1.1 Export van Nederland

De omzet die door exporteurs zelf wordt gefactureerd aan het buitenland heet ook wel directe export; kortweg export. De totale export (MKB en grootbedrijf) was in 2007 circa € 428,6 miljard. Ten opzichte van 1995 betekent dit 1,5 keer zoveel export. In 1995 was de totale export zo'n € 176,9 miljard (zie Figuur 18).

Figuur 18 Export (x € 1 miljoen), 1995-2007\*



\* De cijfers voor 2006 en 2007 hebben een voorlopig karakter.

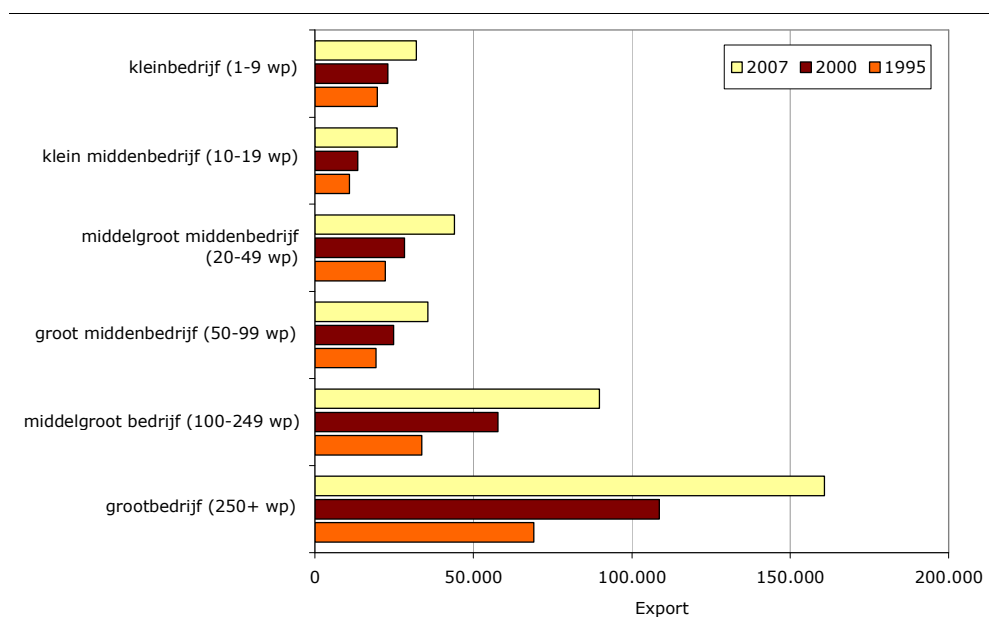
Bron: EIM op basis van ERBO, Productiestatistieken en Nationale Rekeningen.

Van 1995 tot 2001 nam de export jaarlijks toe. Van 2001 tot en met 2004 verkeerde Nederland in een periode van laagconjunctuur. Het herstel kwam in Nederland pas in 2005 op gang. De wereldeconomie liet al eerder een herstel zien. Door de groeiende wereldmarkt nam de export in 2004 toe. De stijging was 9%. Zoals in paragraaf 2.1 te zien was, groeide het aantal exporteurs in 2004 nog niet. Dit gebeurde pas in 2005. Er is sprake van een vertraagd effect. Eerst moesten de afzetperspectieven in het buitenland gunstig zijn voordat meer bedrijven zich toelagen op export. Door de nog steeds gunstige afzetperspectieven in het buitenland is de export in de periode 2005-2007 wederom toegenomen. In 2005 steeg de export met 9%. In 2006 en 2007 versnelde de exportgroei, en wel met 10% respectievelijk 11%.

### 3.1.2 Export naar grootteklasse

Tussen 1995 en 2007 is de export in alle grootteklassen toegenomen (zie Figuur 19). De sterkste toename kwam voor rekening van het middelgroot bedrijf. In deze grootteklasse steeg de export tussen 1995 en 2007 met 166%. Ook in het klein middenbedrijf en het grootbedrijf is sprake van een ruime verdubbeling van de export in de periode 1995-2007. De exportomvang in het kleinbedrijf nam met 62% de kleinste toename voor zijn rekening.

Figuur 19 Export naar grootteklasse (x € 1 miljoen), 1995, 2000 en 2007\*



\* De cijfers voor 2007 hebben een voorlopig karakter.

Bron: EIM op basis van ERBO, Productiestatistieken en Nationale Rekeningen.

### 3.1.3 Exportindex MKB

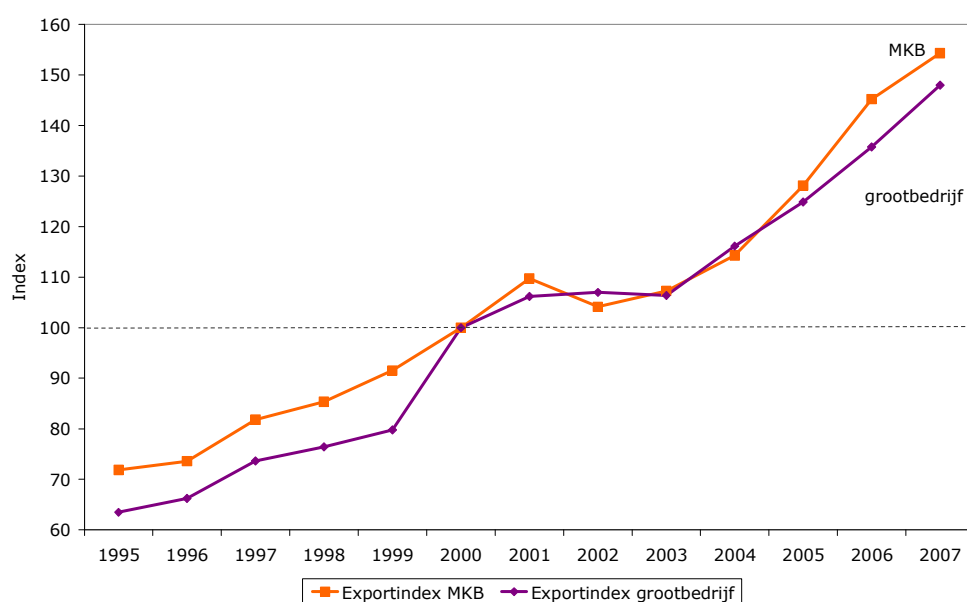
De ontwikkeling van de Exportindex MKB (index van de directe export van het MKB) en de Exportindex grootbedrijf is weergegeven in Figuur 20<sup>1</sup>. De export van het MKB groeide sinds 1995 ieder jaar gestaag, maar vertoonde een dip in 2002. Daarna is de export van het MKB ieder jaar toegenomen. In 2007 bereikte de Exportindex MKB een nieuw record. De index kwam uit op 154,3 ofwel een export van € 227,3 miljard door het MKB tegenover € 160,8 miljard door het grootbedrijf<sup>2</sup>. Binnen het grootbedrijf nemen de export uit aardgas en olie<sup>3</sup> bovengemiddeld toe. De export uit aardgas en olie nam toe van € 2,6 miljard in 1995 naar € 11,1 miljard in 2007 onder invloed van prijsstijgingen. De Exportindex MKB is sinds 1995 meer dan verdubbeld is. Het aandeel in het MKB in de totale export lag in de periode 1995-2007 tussen 57 en 61%.

<sup>1</sup> In vergelijking met de voorgaande rapportage 'Exportindex MKB: Ontwikkelingen 2000-2007' is het verschil tussen de Exportindex MKB en de Exportindex grootbedrijf kleiner geworden. Dit komt door aangepaste ramingen van de Productiestatistieken en Nationale Rekeningen.

<sup>2</sup> Binnen het grootbedrijf nemen de export uit aardgas en olie bovengemiddeld toe. De export uit aardgas en olie nam toe van € 2,6 miljard in 1995 naar € 11,1 miljard in 2007 ofwel van 4% naar 7% van de export van het grootbedrijf.

<sup>3</sup> De sector aardgas en olie bestaat alleen uit het grootbedrijf en telt geen MKB-bedrijven.

Figuur 20 Exportindex MKB, 1995-2007 (2000=100)\*

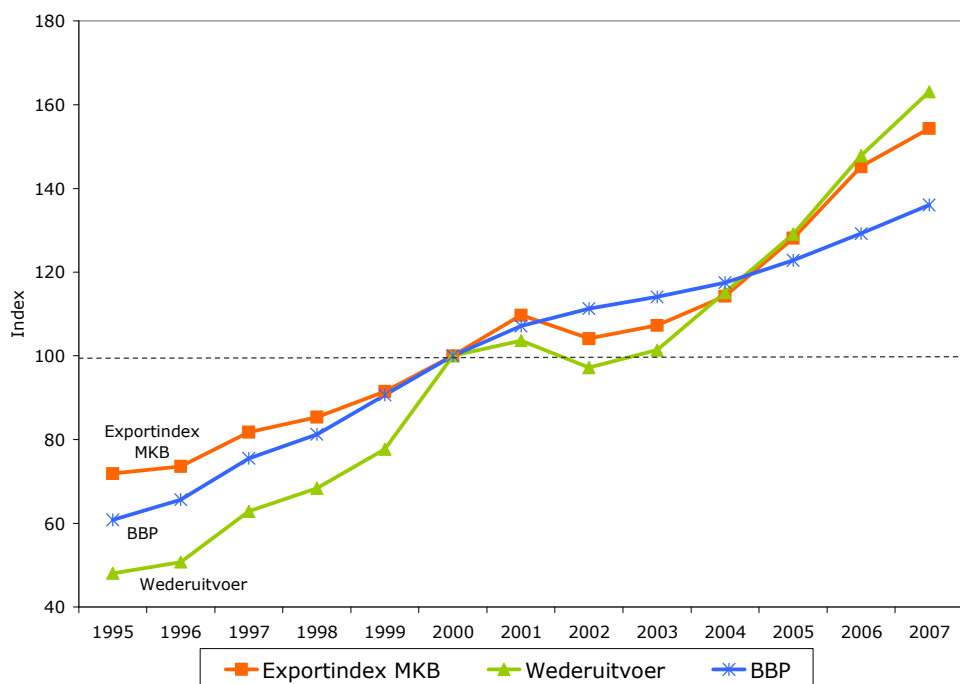


\* De cijfers voor 2006 en 2007 hebben een voorlopig karakter.

Bron: EIM op basis van ERBO, Productiestatistieken en Nationale Rekeningen.

In Figuur 21 is de Exportindex MKB geplaatst in het perspectief van de conjunctuur. Voor de ontwikkeling van de conjunctuur is het Bruto Binnenlands Product (BBP) in lopende prijzen ingezet.

Figuur 21 Exportindex MKB, index wederuitvoer en BBP (Bruto Binnenlands Product), 1995-2007 (2000=100), waarde in lopende prijzen



\* De exportcijfers voor 2006 en 2007 hebben een voorlopig karakter.

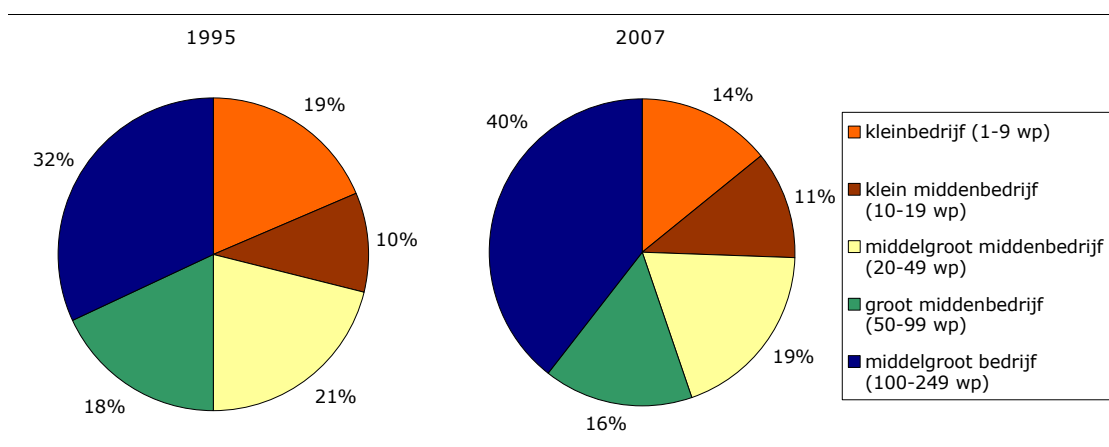
Bron: CBS, EIM op basis van ERBO, Productiestatistieken en Nationale Rekeningen.

In de economisch goede jaren tot 2001 groeien naast het BBP ook de Exportindex MKB en de wederuitvoer. In de minder gunstige periode 2001-2002 is te zien dat de export van het MKB en de wederuitvoer in waarde afneemt, maar het BBP niet. Met de economische groei vanaf 2004 nemen de export van het MKB en de wederuitvoer meer dan evenredig toe. Overigens neemt de wederuitvoer telkens sterker toe dan de export van het MKB, behalve in de periode van laagconjunctuur.

### 3.1.4 Verdeling export binnen het MKB

Binnen het MKB neemt, met een aandeel van 40%, het middelgrote bedrijf (100 tot 250 werkzame personen) het grootste deel van de export voor zijn rekening in 2007. Ten opzichte van 1995 is het aandeel van het middelgroot bedrijf in de MKB-export toegenomen. De overige vier grootteklassen hebben aan terrein verloren en hebben een belang tussen de 11% en 19% (Figuur 22).

Figuur 22 Verdeling export binnen het MKB, 1995 en 2007\*



\* De cijfers voor 2007 hebben een voorlopig karakter.

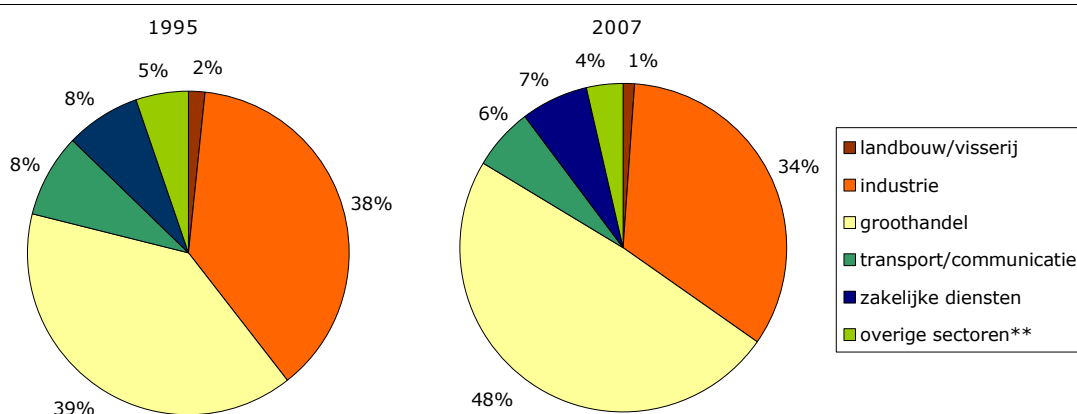
\*\* Overige sectoren: delfstoffenwinning, openbaar nut, bouw, autosector, detailhandel, horeca, financiële diensten, overige diensten, cultuur, onderwijs, overheid, zorg.

Bron: EIM op basis van ERBO, CBS en MKB-Beleidspanel.

## 3.2 Export in het MKB naar sector

De groothandel telt de meeste exporteurs en is ook het sterkst vertegenwoordigd in de totale export van het MKB. In 2007 was het MKB in de groothandel goed voor een export van € 111,3 miljard. Het aandeel van de groothandel in de totale export van het MKB heeft tussen 1995 en 2007 sterk aan belang gewonnen. Het ging van 39% in 1995 naar 48% in 2007 (zie Figuur 23). Tegenover de groei van het aandeel van de groothandel staat een afname van het aandeel van het industriële MKB. In 1995 had het industriële MKB nog een aandeel van 38%. In 2007 was dit teruggelopen naar 34%. Daarmee blijft de industrie nog altijd erg belangrijk voor de export van het MKB.

Figuur 23 Verdeling export van het MKB naar sector, 1995 en 2007\*



\* De cijfers voor 2007 hebben een voorlopig karakter.

\*\* Overige sectoren: delfstoffenwinning, openbaar nut, bouw, autosector, detailhandel, horeca, financiële diensten, overige diensten, cultuur, onderwijs, overheid, zorg.

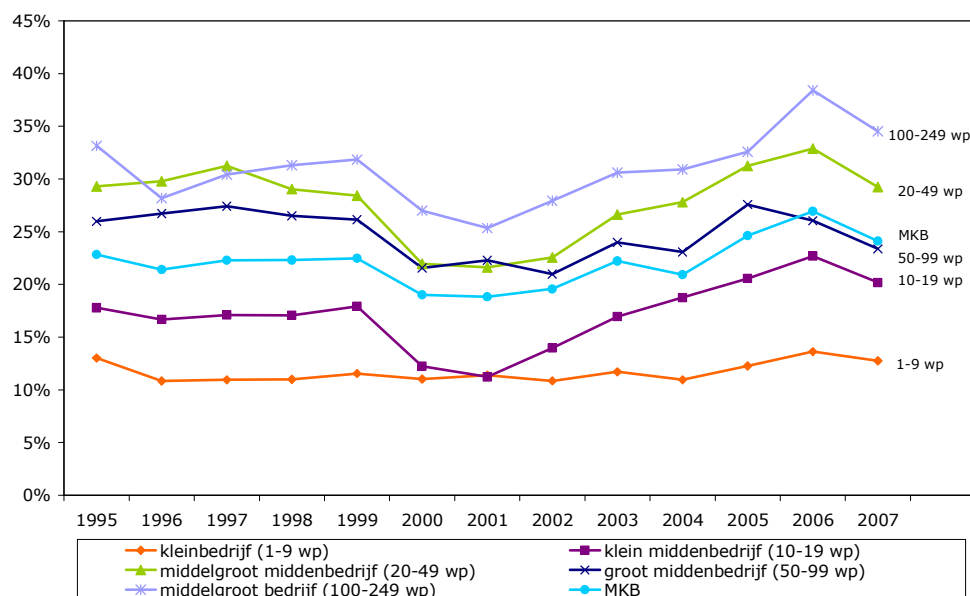
Bron: EIM op basis van ERBO, Productiestatistieken en Nationale Rekeningen.

### 3.3 Exportintensiteit van het MKB

#### 3.3.1 Exportintensiteit van het MKB naar grootteklasse

Het belang van de export kan worden afgemeten aan de exportintensiteit. De exportintensiteit is het aandeel van de export in de omzet. In Figuur 24 is de exportintensiteit voor diverse grootteklassen binnen het MKB en het totale MKB weergegeven.

Figuur 24 Exportintensiteit in het MKB naar grootteklasse, 1995-2007\*



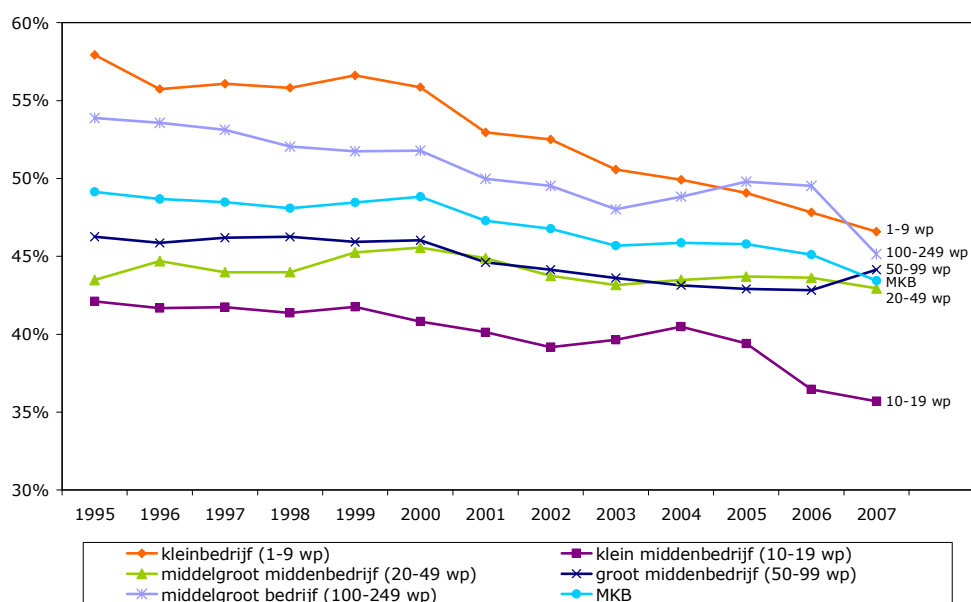
\* De cijfers voor 2006 en 2007 hebben een voorlopig karakter.

Bron: EIM op basis van ERBO, Productiestatistieken en Nationale Rekeningen.

De exportintensiteit van het MKB laat tussen 1995 en 2007 een golfbeweging zien. Tijdens de laagconjunctuur laat de exportintensiteit van het MKB een dip zien om daarna weer omhoog te klimmen. In 1995 lag de intensiteit op 23%. Op het dieptepunt in 2001 was de exportintensiteit in het MKB 19%. Daarna liep de intensiteit snel op naar 27%. Naarmate het bedrijf groter in omvang is, exporteert het een groter deel van de omzet, zo blijkt uit Figuur 24. Dit beeld is waarneembaar voor vrijwel de hele periode 1995-2007. Bij het kleinbedrijf was de exportintensiteit 15% in 2007. Het middelgroot bedrijf noteerde dat jaar een exportintensiteit van 38%. Dat betekent dat bij het middelgroot bedrijf 38% van de omzet wordt behaald met de directe export.

In Figuur 25 is te zien dat de exportintensiteit van exporterende bedrijven het grootst is bij de kleine bedrijven. Als de kleine bedrijven eenmaal exporteren, is dit relatief gezien een redelijk groot deel van de omzet. Bij het klein middenbedrijf is de exportintensiteit van exporteurs relatief het laagst. De exportintensiteit van exporteurs in het MKB in de periode 1995-2007 toont een dalende lijn.

Figuur 25 Exportintensiteit van exporteurs in het MKB naar grootteklasse, 1995-2007\*



\* De cijfers voor 2006 en 2007 hebben een voorlopig karakter.

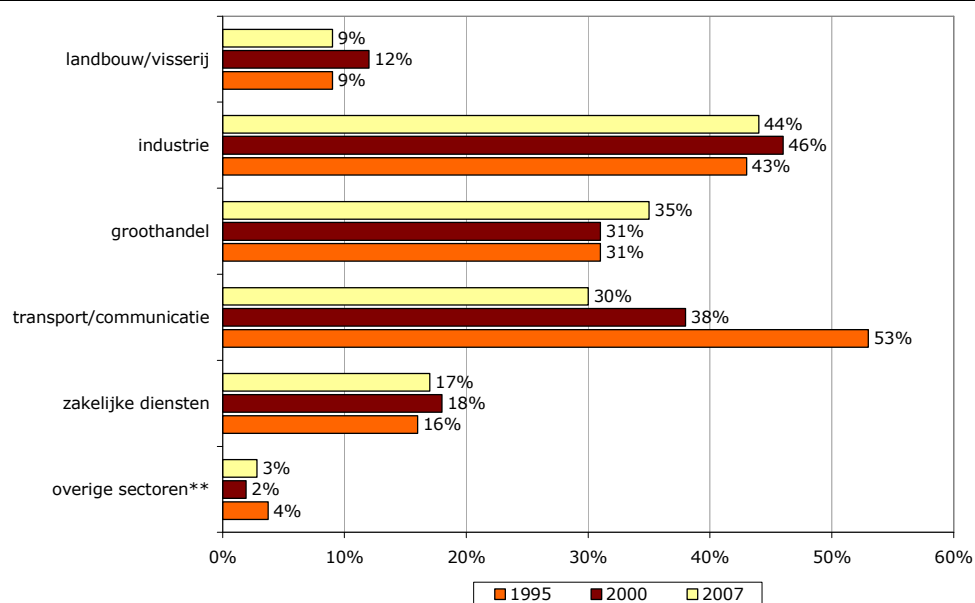
Bron: EIM op basis van ERBO, Productiestatistieken en Nationale Rekeningen.

### 3.3.2 Exportintensiteit van het MKB naar sector

De exportintensiteit neemt toe met de bedrijfsgrootte, maar verschilt per sector (Figuur 26). In de industrie wordt bijna de helft van de omzet direct geëxporteerd; in de groothandel en de transport- en communicatiesector is dit aandeel ongeveer een derde. Van de omzet uit de zakelijke dienstverlening wordt grofweg een vijfde geëxporteerd en van de landbouwomzet wordt circa een tiende direct geëxporteerd. In de groothandel is de exportintensiteit de afgelopen jaren toegenomen, terwijl deze in de industrie vrij stabiel is gebleven en in de transport- en communicatiesector juist is afgenomen.



Figuur 26 Exportintensiteit in het MKB naar sector, 1995, 2000 en 2007\*



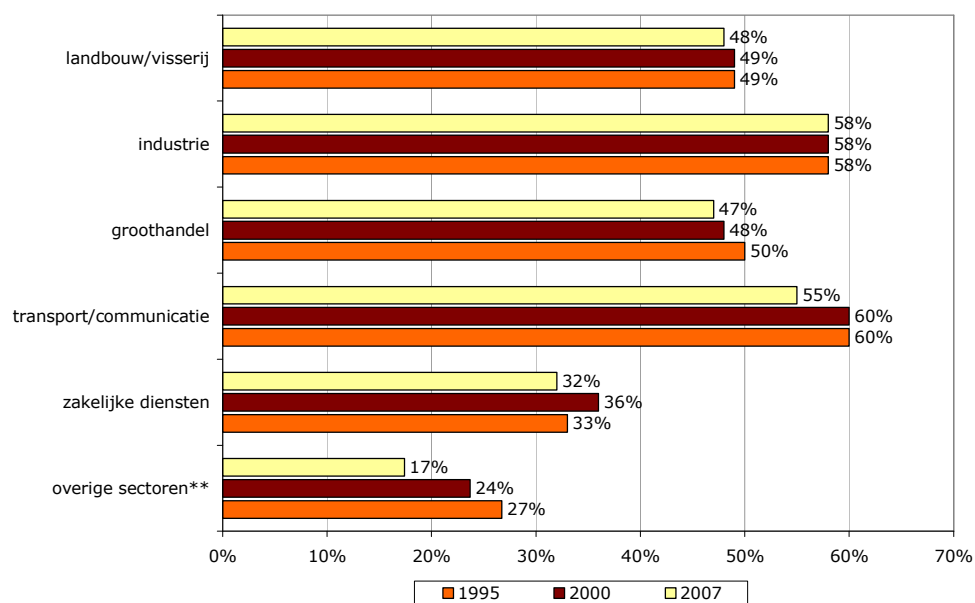
\* De cijfers voor 2007 hebben een voorlopig karakter.

\*\* Overige sectoren: delfstoffenwinning, openbaar nut, bouw, autosector, detailhandel, horeca, financiële diensten, overige diensten, cultuur, onderwijs, overheid, zorg.

Bron: EIM op basis van ERBO, Productiestatistieken en Nationale Rekeningen.

In Figuur 27 is de exportintensiteit van de exporteurs in het MKB weergegeven. Ongeveer de helft van de omzet van exporterende bedrijven komt voor rekening van de export.

Figuur 27 Exportintensiteit van exporteurs in het MKB naar sector, 1995-2007\*



\* De cijfers voor 2007 hebben een voorlopig karakter.

\*\* Overige sectoren: delfstoffenwinning, openbaar nut, bouw, autosector, detailhandel, horeca, financiële diensten, overige diensten, cultuur, onderwijs, overheid, zorg.

Bron: EIM op basis van ERBO, Productiestatistieken en Nationale Rekeningen.

Bij de zakelijke diensten ligt de exportintensiteit relatief gezien het laagst. De exportintensiteit van exporteurs in het MKB is in de landbouw en visserij en industrie in de periode 1995-2007 zo goed als stabiel gebleven. Bij de groothandel en transport en communicatie is sprake van een geleidelijke daling. Het aantal exporteurs en de export in deze sectoren is de afgelopen jaren echter toegenomen. Dit duidt er op dat de omvang van de export ten opzichte van de omvang van de omzet lager is geworden, of in andere woorden: een kleiner deel van de omzet komt uit export.

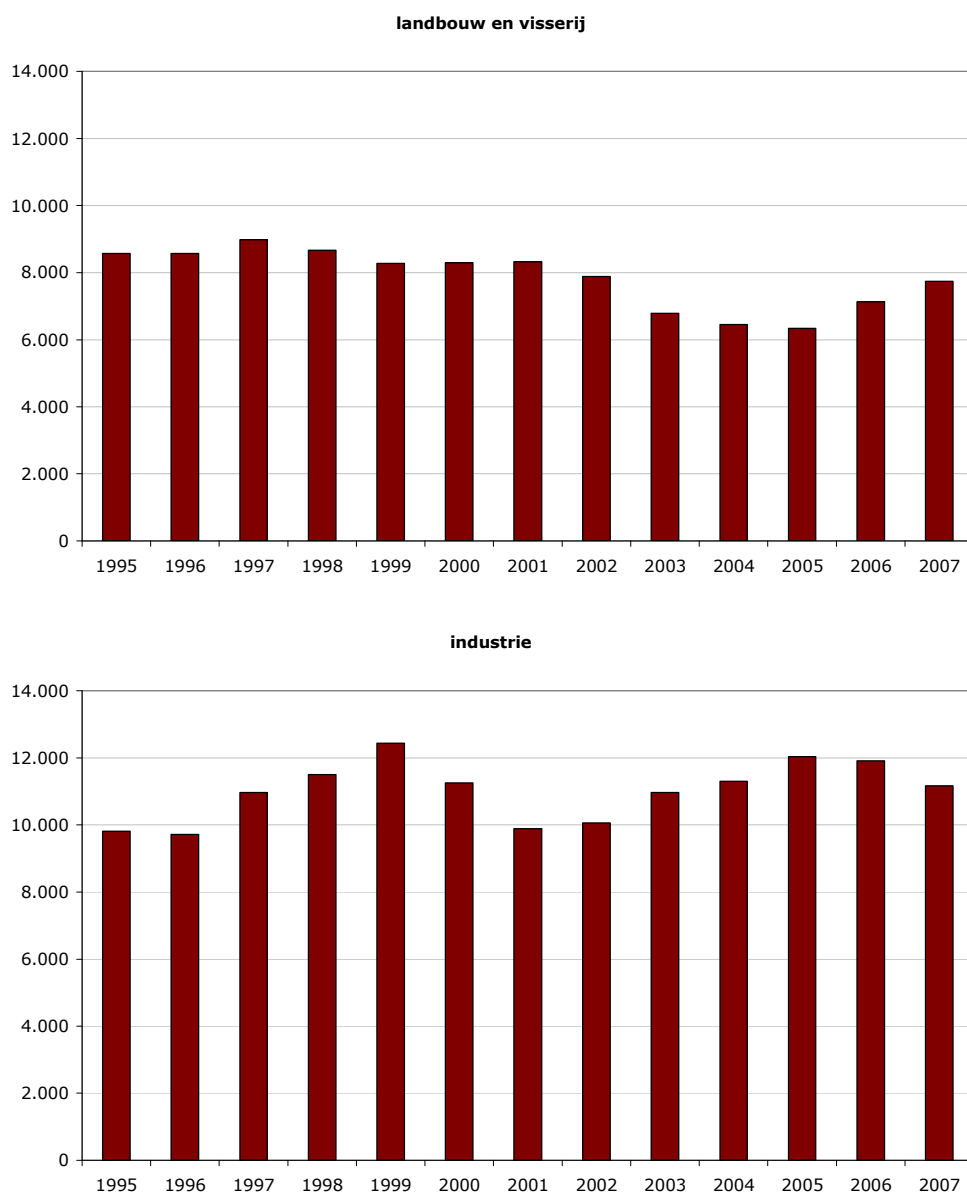
### 3.4 Indirecte export van het MKB

Bedrijven in producerende sectoren zoals de landbouw en de industrie, hoeven hun vervaardigde goederen niet zelf aan het buitenland te verkopen. In deze sectoren speelt naast de directe export ook de indirecte export een rol. Een deel van de productie wordt door derden geëxporteerd. De totale indirecte export (MKB en grootbedrijf in de landbouw en de industrie tezamen) is naar schatting € 41,3 miljard. Daarvan komt circa 65% voor rekening van het MKB: € 26,7 miljard. In Figuur 28 is de indirecte export uiteengezet voor het MKB in de sectoren landbouw en industrie.

De indirecte export is gevoelig voor de conjunctuur. Bij hoogconjunctuur loopt de indirecte export op, om bij laagconjunctuur weg te zakken. De industriële indirecte export is veel gevoeliger voor conjuncturele schommelingen dan de indirecte export van de landbouw. Van 1995 tot 2000 liep de indirecte export van de industrie ieder jaar op. Bij de landbouw trad vanaf 1997 al een lichte daling op. Door de laagconjunctuur op de wereldmarkt liep de indirecte export vanaf 2000 een aantal jaren terug. De teruggang was in de industrie sterker dan in de landbouw. Het dieptepunt werd bereikt in 2003, toen de indirecte export uitkwam op € 17,7 miljard. In 2005, 2006 en 2007 was er weer groei.

Een aantal zaken springt in het oog. Ten eerste nam de indirecte export van het MKB in de landbouw en visserij al vanaf 1997 niet meer toe. Opvallend is dan ook dat de indirecte export van deze sector vanaf 2006 wel weer is toegenomen. De afgelopen jaren liep het aandeel van de landbouw en visserij in de indirecte export bovendien sterk terug: van 47% in 1995 naar 34% in 2005. In 2006 en 2007 is het aandeel weer gestegen; nu ligt het op 41%. Ten tweede herstelde de indirecte export in de industrie zich al in 2004, terwijl het herstel bij de landbouw en visserij pas twee jaar later optrad.

Figuur 28 Indirecte export in het MKB in de landbouw/visserij en industrie (x € 1 miljoen), 1995-2007\*



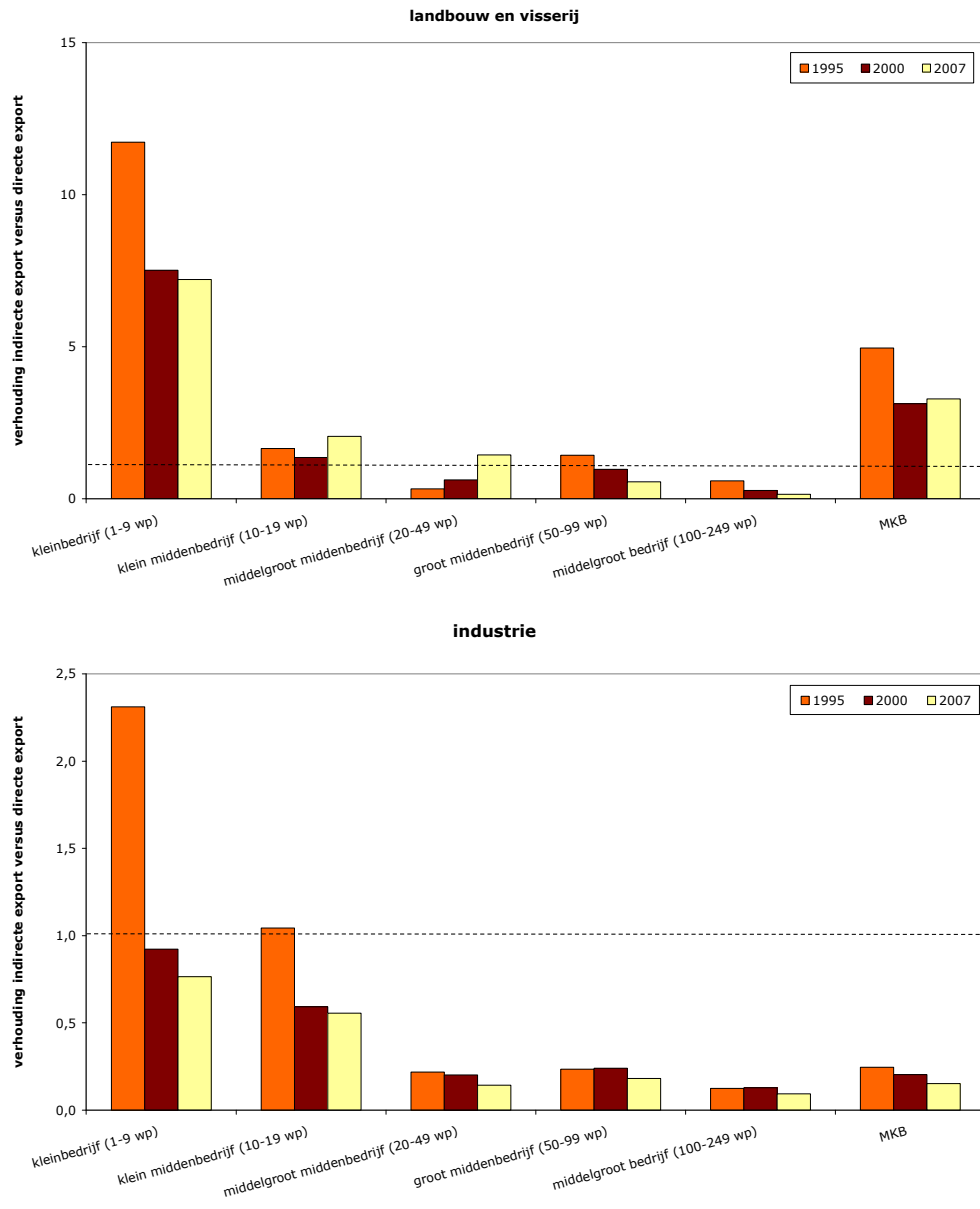
\* De cijfers voor 2006 en 2007 hebben een voorlopig karakter.

Bron: EIM op basis van ERBO, Productiestatistieken en Nationale Rekeningen.

Overigens blijkt de indirecte export in de landbouw en visserij in vrijwel alle grootteklassen hoger te liggen dan de directe export (zie Figuur 29). In de industrie is de indirecte export alleen in het kleinbedrijf (1-9 wp) groter dan de directe export. Bij kleinere bedrijven is naar verhouding de indirecte export veel omvangrijker dan de directe export (het verhoudingsgetal in figuur 29 is groter dan één). De kleinere bedrijven weten dus vooral hun weg naar export te vinden via indirecte export, terwijl grotere bedrijven meer zelf, dus direct, exporteren. Exporteurs in de landbouw en visserij exporteren relatief veel meer via indirecte kanalen dan exporteurs in de industrie. Agrariërs bieden het overgrote deel van hun productie op veilingen aan. Nederlandse intermediairs, met name de groot-

handel<sup>1</sup>, kopen deze goederen en verkopen deze voor een belangrijk deel in het buitenland.

Figuur 29 Indirecte export versus directe export in het MKB naar grootteklasse in de landbouw/visserij en industrie, 1995, 2000 en 2007\*



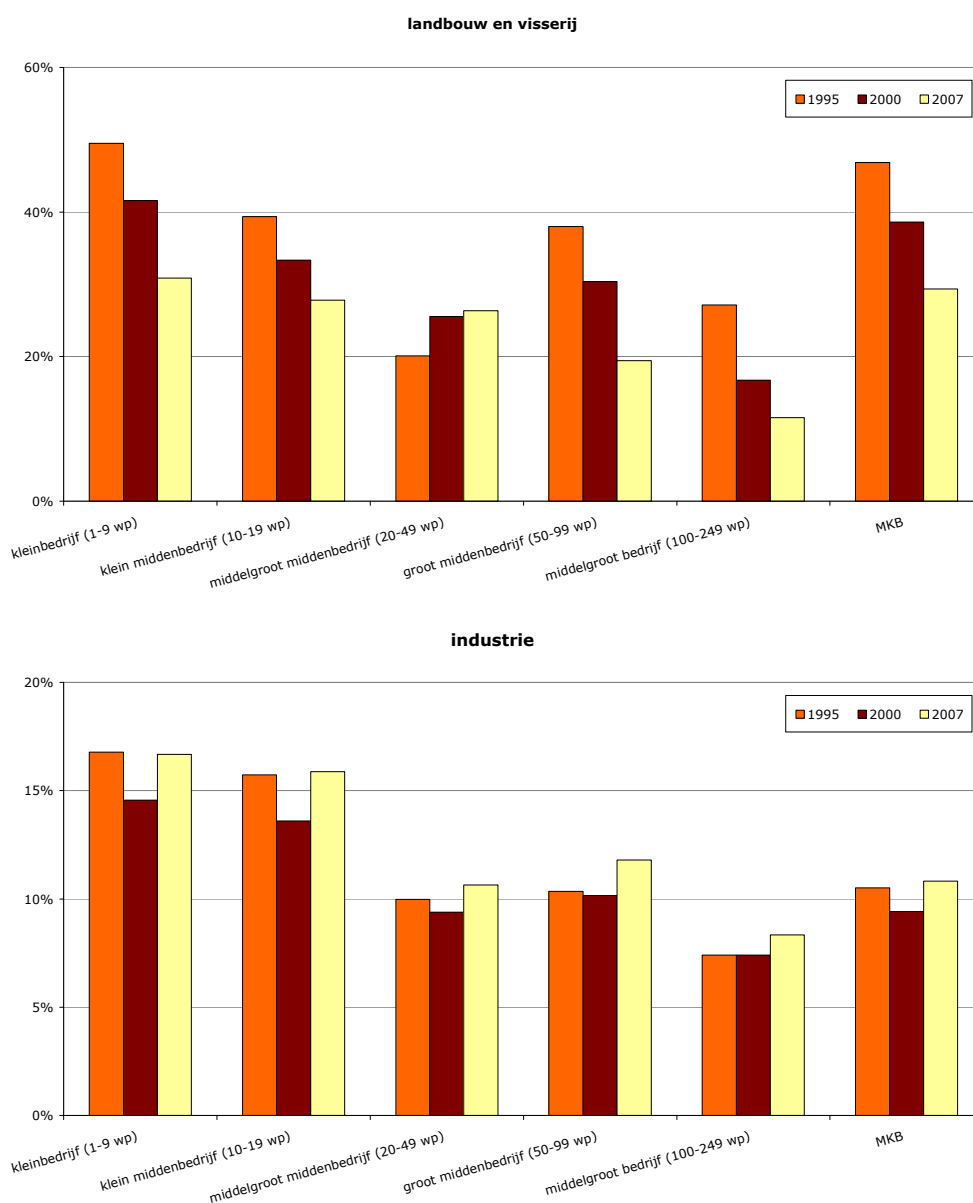
\* De cijfers voor 2007 hebben een voorlopig karakter.

Bron: EIM op basis van ERBO, Productiestatistieken en Nationale Rekeningen.

<sup>1</sup> Zie Braaksma, Ro en Nicolette Tiggelooove, *Indirecte export van het MKB en de rol van de groot-handel: Een verkennend onderzoek*, EIM, Zoetermeer, 2009.

De indirecte export als percentage van de totale omzet in de sectoren landbouw en visserij en industrie is bij kleine bedrijven eveneens doorgaans hoger dan bij grotere bedrijven (zie Figuur 30). In de periode 1995-2007 is het percentage indirecte export van de totale omzet in vrijwel alle grootteklassen binnen de landbouw en visserij gedaald. Een uitzondering vormt het middelgrote middenbedrijf. Bij de industrie kent de indirecte export als percentage van de omzet in het MKB een dip aan het begin van de 21<sup>e</sup> eeuw, maar dit percentage heeft zich hersteld.

Figuur 30 Indirecte export als percentage van de totale omzet in het MKB naar grootteklasse in de landbouw/visserij en industrie, 1995, 2000 en 2007\*



\* De cijfers voor 2007 hebben een voorlopig karakter.

Bron: EIM op basis van ERBO, Productiestatistieken en Nationale Rekeningen.



## BIJLAGE I Definities gehanteerde begrippen

### *Aandeel exporteurs*

Het aantal exporteurs als percentage van het totale aantal ondernemingen.

### *Afzet*

De afzet is gelijk aan de omzet, verminderd met de inkoopwaarde van de handelsomzet. In de niet-handelssectoren is dit gelijk aan de tegen verkoopprijzen berekende marktwaarde van goederen en diensten (van binnenlandse herkomst). In de handel (groothandel, detailhandel en handel in auto's) is de afzet gelijk aan de brutomarge.

### *Bedrijf*

Voor het begrip bedrijf wordt de definitie voor bedrijfseenheid van het CBS gehanteerd. Het bedrijf (de bedrijfseenheid) is de statistische eenheid op basis waarvan het productieproces wordt beschreven. Hierbij wordt onder het productieproces de voortbrenging van goederen en diensten voor de markt verstaan. Er moet sprake zijn van enige arbeid, anders worden er geen goederen of diensten voortgebracht. Lege BV's, maar ook in het Handelsregister ingeschreven eenmanszaken die niet actief zijn, zijn dus geen bedrijven. Ook eenheden die niet op de markt komen (holdings) zijn geen bedrijven. Anderzijds worden soms activiteiten uit afzonderlijke juridische ondernemingen samengevoegd als het feitelijk om één productieproces gaat.

### *Bruto Binnenlands Product (BBP)*

Het bruto binnenlands product is de totale (geld)waarde van alle in een land geproduceerde goederen (en diensten) gedurende een bepaalde periode.

### *Centraal Economisch Plan*

Het Centraal Economisch Plan (CEP) en de Macro Economische Verkenning (MEV) zijn jaarlijkse uitgaven van het CPB, die respectievelijk in april en in september worden gepubliceerd. In beide publicaties worden de economische vooruitzichten voor het lopende en het komende jaar gepresenteerd.

### *Diensten*

Producten die niet tastbaar zijn zoals horeca, handel, transport, zorg, overheid.

### *Directe export*

Directe verkoop door Nederlandse bedrijven aan buitenlandse afnemers. Bij directe export wordt het product of de dienst direct zonder tussenkomst van derden aangeboden/geleverd aan de eindverbruiker in het buitenland. Op deze manier wordt de bewerking van de markt in eigen hand gehouden. De directe export wordt ook wel aangeduid als gefactureerde omzet aan het buitenland.

*Doorvoer*

De goederenstroom die, op weg van het ene naar het andere land, over Nederlands grondgebied vervoerd wordt, maar in buitenlands bezit blijft. De doorvoer maakt, anders dan de wederuitvoer, geen deel uit van de invoer en de uitvoer.

*Exportaandeel t.o.v. totale export*

Het exportaandeel naar een bepaald land/werelddeel t.o.v. de totale export.

*Exportintensiteit*

Het aandeel van de totale omzet dat geëxporteerd wordt.

*Exportintensiteit van exporteurs*

Het aandeel van de export in de totale omzet van de exporterende bedrijven.

*Goederen*

Tastbare producten zoals voedingsmiddelen, duurzame consumptieartikelen en machines.

*Grootbedrijf*

Onderneming met ten minste 250 werkzame personen.

*Groot middenbedrijf*

Onderneming met 50 of meer werkzame personen en minder dan 100 werkzame personen.

*Handelsmarge*

Omzet van de handelsverkopen minus de inkoopwaarde van de verkopen.

*Indirecte export*

Bij deze vorm van exporteren maakt de onderneming gebruik van derden (Nederlandse intermediairs).

*Integrale waarneming*

Gegevensverzameling door de benadering van alle eenheden (personen, huishoudens, bedrijven etc.) in een populatie.

*Kleinbedrijf*

Onderneming met minder dan 10 werkzame personen.

*Klein middenbedrijf*

Onderneming met 10 of meer werkzame personen en minder dan 20 werkzame personen.



### *Macro Economische Verkenning*

Zie Centraal Economisch Plan.

### *Middelgroot bedrijf*

Onderneming met 100 of meer werkzame personen en minder dan 250 werkzame personen.

### *Middelgroot middenbedrijf*

Onderneming met 20 of meer werkzame personen en minder dan 50 werkzame personen.

### *MKB (Midden- en kleinbedrijf)*

Onderneming met minder dan 250 werkzame personen.

### *Nationale Rekeningen*

Het statistische systeem waarmee de Nederlandse economie in kaart wordt gebracht. Ook wel de nationale boekhouding genoemd.

### *Omzet*

De verkoopwaarde van goederen en diensten (exclusief BTW), alsmede de waarde van de zelfvervaardigde producten voor eigen gebruik. Deze post wordt niet in de Nationale Rekeningen gehanteerd.

### *Prijsmutatie*

Prijsverandering van (een pakket van) goederen of diensten. De prijsmutatie en de volumemutatie bepalen de waardemutatie van een variabele.

### *SITC - Standaard Classificatie voor de Internationale Handel*

De SITC is door de VN gemaakt om de internationale vergelijkbaarheid te bevorderen van de statistieken van de internationale handel. De SITC heeft een onderverdeling tot vijf digits.

### *Standaard Bedrijfsindeling (SBI) 1993*

De Nederlandse hiërarchische indeling van economische activiteiten die vanaf 1993 door het CBS wordt gebruikt om bedrijfseenheden te rubriceren naar hun hoofdactiviteit. De SBI '93 kent zes niveaus, waarvan de beide hoogste niveaus (secties en subsecties) door letters, en de lagere niveaus (afdelingen, groepen, klassen en subklassen) door cijfers worden aangeduid.

### *Uitvoer/export van diensten*

De diensten die door ingezetenen aan het buitenland worden verleend. Uitvoer van diensten heeft onder meer betrekking op Nederlandse vervoersdiensten in het buitenland, aan buitenlandse bedrijven geleverde havendiensten en verder op uitgaven van buitenlandse toeristen en diplomaten in Nederland.

#### *Uitvoer/export van goederen*

Alle goederen die bestemd zijn voor gebruik of verbruik buiten Nederland. Het gaat hierbij om goederen die in ons land vervaardigd zijn of die hier oorspronkelijk zijn ingevoerd. Tot de uitvoer behoren ook tijdelijk uitgevoerde goederen die in opdracht van een ingezetene in het buitenland een behandeling ondergaan (passieve loonveredeling).

#### *Uitvoerwaarde diensten (handel)*

De waarde van door Nederlandse bedrijven aan het buitenland geleverde diensten volgens de statistieken van de internationale handel. De uitvoer van diensten omvat onder meer de diensten van Nederlandse vervoerbedrijven in het buitenland, aan het buitenland bewezen havendiensten, scheepsreparatie en de uitvoering van werken in het buitenland door Nederlandse aannemers. Onder de uitvoer vallen eveneens de bestedingen in Nederland door buitenlandse toeristen, grensbewoners en diplomaten.

#### *Uitvoerwaarde goederen (handel)*

De waarde van de door ingezetenen aan het buitenland geleverde goederen volgens de statistieken van de internationale handel. Dit is de waarde, inclusief vracht- en verzekeringskosten tot aan de Nederlandse grens. Hierbij kan sprake zijn van goederen die in Nederland zijn voortgebracht of vervaardigd, maar ook van aanvankelijk ingevoerde goederen. Tot de uitvoer behoren ook tijdelijk uitgevoerde goederen die in opdracht van een ingezetene in het buitenland een behandeling ondergaan (passieve loonveredeling). De uitvoerwaarde goederen (handel) wijkt af van de waardering van de uitvoer in de Nationale Rekeningen.

#### *Volumemutatie*

Het gewogen gemiddelde van de veranderingen in de hoeveelheid en de kwaliteit van de onderdelen van een bepaalde goederen- of dienstentransactie of saldi-transactie. De volumemutatie bepaalt samen met de prijsmutatie de waardemutatie.

#### *Waardemutatie*

De ontwikkeling van de waarde van een variabele. Deze ontwikkeling kan worden opgesplitst in een prijsmutatie en een volumemutatie.

#### *Wederuitvoer*

De goederen die via Nederland vervoerd worden en daarbij (tijdelijk) eigendom worden van een ingezetene, zonder dat significant industriële bewerking plaatsvindt. Wederuitvoer betreft onder andere goederen die door Nederlandse distributiecentra worden ingeklaard en uitgeleverd aan andere (Europese) landen. De wederuitvoer maakt, anders dan de doorvoer, wel deel uit van de invoer en de uitvoer.

## BIJLAGE II Sectorindeling

	<b>SBI</b>
- Landbouw, bosbouw en visserij	01-05 (sectie A/B)
- Delfstoffenwinning	10-14 (sectie C)
- Industrie	15-37 (sectie D)
- Openbaar nut	40-41 (sectie E)
- Bouwnijverheid	45 (sectie F)
- Autobedrijven	50
- Groothandel	51
- Detailhandel	52
- Horeca	55
- Transport, opslag en communicatie	60-64 (sectie I)
- Financiële diensten	65-67 (sectie J)
- Zakelijke diensten en verhuur roerende goederen	70-74 (sectie K)
- Overige commerciële diensten	93
- Overheid	75 (sectie L)
- Onderwijs	80 (sectie M)
- Zorg	85 (sectie N)
- Cultuur, recreatie en milieudienstverlening	90-92



## BIJLAGE III Tabellen

### III.1 Exporteurs

Bij het bepalen van het aantal exporteurs is ervoor gekozen om voor elk jaar, voor iedere sector en iedere grootteklasse uit te gaan van het percentage exporteurs uit de ERBO. Dit percentage is vervolgens gekoppeld aan de bedrijvenpopulatie zoals het CBS deze hanteert. Het CBS is recentelijk overgestapt op een nieuwe methodiek voor het bepalen van het aantal ondernemingen. Op Statline is het aantal ondernemingen per 1 januari 2007 volgens deze nieuwe methodiek gepubliceerd. De cijfers volgens deze nieuwe methodiek zijn niet vergelijkbaar met de cijfers van de oude methodiek. Het is (nog) niet mogelijk de reeks terug te leggen volgens de nieuwe methodiek. EIM is bij de berekeningen uitgegaan van de oude methodiek van het CBS voor het aantal ondernemingen en heeft op basis van mutaties in de ERBO en LISA een schatting gemaakt van het aantal ondernemingen per 1 januari 2007. Hierdoor hebben de cijfers met betrekking tot het aantal exporteurs voor 2007 een voorlopig karakter.

Tabel 1 Aantal exporteurs naar grootteklasse (vanaf 1 werkzame persoon), 1995-2007\*

	1995	1996	1997	1998	1999	2000	2001	2002	2003	2004	2005	2006	2007
kleinbedrijf (1-9 wp)	40.540	41.910	43.460	43.630	43.880	48.100	47.720	46.260	46.360	47.620	53.210	56.040	58.080
waarvan 1 wp	19.480	18.610	17.990	17.690	17.810	18.830	20.430	21.170	21.820	23.770	25.040	27.180	29.810
2-9 wp	21.070	23.300	25.470	25.940	26.070	29.270	27.290	25.100	24.540	23.850	28.170	28.860	28.260
klein middenbedrijf (10-19 wp)	6.680	6.890	7.030	6.990	7.000	6.950	6.630	6.480	6.640	6.000	6.180	6.410	6.390
middelgroot middenbedrijf (20-49 wp)	5.190	5.020	5.370	5.510	5.510	5.620	5.560	5.600	5.670	4.880	5.040	4.860	4.880
groot middenbedrijf (50-99 wp)	2.250	2.250	2.290	2.370	2.310	2.360	2.300	2.280	2.250	2.140	2.190	2.210	2.210
middelgroot bedrijf (100-249 wp)	1.330	1.320	1.330	1.370	1.410	1.430	1.490	1.580	1.470	1.310	1.310	1.320	1.300
grootbedrijf (250+ wp)	800	790	800	820	850	900	920	920	820	800	770	770	840
totaal	56.800	58.170	60.280	60.690	60.950	65.360	64.610	63.130	63.220	62.760	68.710	71.610	73.710
MKB	55.990	57.380	59.480	59.870	60.100	64.460	63.690	62.210	62.400	61.950	67.930	70.840	72.870
% MKB	98,6%	98,6%	98,7%	98,6%	98,6%	98,6%	98,6%	98,5%	98,7%	98,7%	98,9%	98,9%	98,9%

\* De cijfers voor 2007 betreffen een schatting.

Bron: EIM, op basis van ERBO, CBS en MKB-Beleidspanel.

Tabel 2 Verdeling aantal exporteurs naar grootteklasse (vanaf 1 werkzame persoon), 1995-2007\*

	1995	1996	1997	1998	1999	2000	2001	2002	2003	2004	2005	2006	2007
kleinbedrijf (1-9 wp)	71,4%	72,0%	72,1%	71,9%	72,0%	73,6%	73,8%	73,3%	73,3%	75,9%	77,4%	78,3%	78,8%
waarvan 1 wp	34,3%	32,0%	29,8%	29,1%	29,2%	28,8%	31,6%	33,5%	34,5%	37,9%	36,5%	38,0%	40,4%
2-9 wp	37,1%	40,1%	42,2%	42,7%	42,8%	44,8%	42,2%	39,8%	38,8%	38,0%	41,0%	40,3%	38,3%
klein middenbedrijf (10-19 wp)	11,8%	11,8%	11,7%	11,5%	11,5%	10,6%	10,3%	10,3%	10,5%	9,6%	9,0%	9,0%	8,7%
middelgroot middenbedrijf (20-49 wp)	9,1%	8,6%	8,9%	9,1%	9,0%	8,6%	8,6%	8,9%	9,0%	7,8%	7,3%	6,8%	6,6%
groot middenbedrijf (50-99 wp)	4,0%	3,9%	3,8%	3,9%	3,8%	3,6%	3,6%	3,6%	3,6%	3,4%	3,2%	3,1%	3,0%
middelgroot bedrijf (100-249 wp)	2,3%	2,3%	2,2%	2,3%	2,3%	2,2%	2,3%	2,5%	2,3%	2,1%	1,9%	1,8%	1,8%
grootbedrijf (250+ wp)	1,4%	1,4%	1,3%	1,4%	1,4%	1,4%	1,4%	1,5%	1,3%	1,3%	1,1%	1,1%	1,1%
totaal	100,0%	100,0%	100,0%	100,0%	100,0%	100,0%	100,0%	100,0%	100,0%	100,0%	100,0%	100,0%	100,0%
MKB	98,6%	98,6%	98,7%	98,6%	98,6%	98,6%	98,6%	98,5%	98,7%	98,7%	98,9%	98,9%	98,9%
% MKB	11,8%	11,8%	11,7%	11,5%	11,5%	10,6%	10,3%	10,3%	10,5%	9,6%	9,0%	9,0%	8,7%

\* De cijfers voor 2007 betreffen een schatting.

Bron: EIM, op basis van ERBO, CBS en MKB-Beleidspanel.

Tabel 3 Index aantal exporteurs naar grootteklasse (vanaf 1 werkzame persoon), 1995-2007\*

	1995	1996	1997	1998	1999	2000	2001	2002	2003	2004	2005	2006	2007
kleinbedrijf (1-9 wp)	84,3	87,1	90,3	90,7	91,2	100,0	99,2	96,2	96,4	99,0	110,6	116,5	120,7
waarvan 1 wp	103,4	98,8	95,6	93,9	94,6	100,0	108,5	112,4	115,9	126,2	133,0	144,4	158,3
2-9 wp	72,0	79,6	87,0	88,6	89,1	100,0	93,2	85,7	83,8	81,5	96,2	98,6	96,5
klein middenbedrijf (10-19 wp)	96,2	99,2	101,1	100,6	100,8	100,0	95,5	93,3	95,6	86,4	88,9	92,3	92,1
middelgroot middenbedrijf (20-49 wp)	92,3	89,3	95,6	98,0	98,0	100,0	98,8	99,6	100,9	86,9	89,7	86,4	86,9
groot middenbedrijf (50-99 wp)	95,1	95,0	96,8	100,1	97,6	100,0	97,1	96,4	95,1	90,5	92,8	93,3	93,5
middelgroot bedrijf (100-249 wp)	93,3	92,3	93,5	96,2	98,8	100,0	104,7	111,2	103,4	91,6	91,5	92,7	91,5
grootbedrijf (250+ wp)	89,6	88,0	89,0	91,8	94,3	100,0	102,5	102,6	91,4	89,6	86,1	85,8	93,3
totaal	86,9	89,0	92,2	92,9	93,3	100,0	98,9	96,6	96,7	96,0	105,1	109,6	112,8
MKB	86,9	89,0	92,3	92,9	93,2	100,0	98,8	96,5	96,8	96,1	105,4	109,9	113,0
% MKB	96,2	99,2	101,1	100,6	100,8	100,0	95,5	93,3	95,6	86,4	88,9	92,3	92,1

\* De cijfers voor 2007 betreffen een schatting.

Bron: EIM, op basis van ERBO, CBS en MKB-Beleidspanel.



Tabel 4 Aantal ondernemingen naar grootteklasse (vanaf 1 werkzame persoon), 1995-2007\*

	1995	1996	1997	1998	1999	2000	2001	2002	2003	2004	2005	2006	2007
kleinbedrijf (1-9 wp)	537.300	561.060	582.200	601.180	609.390	616.300	622.140	621.880	628.680	646.020	665.320	686.010	707.000
waarvan 1 wp	269.540	271.460	276.630	292.020	300.360	303.570	318.380	332.840	343.520	360.450	377.470	393.740	406.410
2-9 wp	267.780	289.620	305.580	309.180	309.040	312.730	303.760	289.040	285.160	285.570	287.840	292.280	300.580
klein middenbedrijf (10-19 wp)	30.100	32.190	32.810	32.510	32.910	33.860	34.260	34.380	34.120	33.390	33.430	33.980	35.010
middelgroot middenbedrijf (20-49 wp)	17.960	17.850	18.040	18.700	19.300	19.930	20.400	20.620	20.200	19.310	18.720	18.730	19.300
groot middenbedrijf (50-99 wp)	6.570	6.540	6.640	6.750	6.860	7.010	7.010	7.010	6.950	6.740	6.520	6.460	6.640
middelgroot bedrijf (100-249 wp)	3.770	3.800	3.870	3.970	4.080	4.100	4.320	4.610	4.470	4.160	4.010	3.970	4.070
grootbedrijf (250+ wp)	2.460	2.480	2.520	2.590	2.640	2.750	2.850	2.890	2.830	2.740	2.690	2.720	2.780
totaal	598.180	623.930	646.090	665.710	675.200	683.960	690.990	691.390	697.240	712.360	730.670	751.860	774.800
MKB	595.720	621.440	643.570	663.120	672.550	681.210	688.140	688.500	694.410	709.620	727.990	749.140	772.020
% MKB	99,6%	99,6%	99,6%	99,6%	99,6%	99,6%	99,6%	99,6%	99,6%	99,6%	99,6%	99,6%	99,6%

\* De cijfers voor 2007 betreffen een schatting.

Bron: EIM, op basis van ERBO, CBS en LISA.

Tabel 5 Aantal ondernemingen naar sector (vanaf 1 werkzame persoon), 1995-2007\*

	1995	1996	1997	1998	1999	2000	2001	2002	2003	2004	2005	2006	2007
landbouw/visserij	119.820	118.540	116.030	113.800	111.260	107.420	104.030	101.100	98.620	97.220	95.280	93.300	91.880
delfstoffenwinning	220	220	210	210	210	160	200	210	200	250	270	270	270
industrie	42.570	44.230	45.530	46.050	45.290	45.680	46.190	45.670	45.770	45.600	45.390	45.790	46.260
openbaar nut	160	160	190	230	280	310	340	400	440	470	510	520	530
bouw	46.150	50.310	55.150	60.470	62.740	65.370	68.390	70.240	71.720	73.100	76.550	82.120	89.370
autosector	19.880	21.090	21.450	22.120	22.950	23.200	22.950	21.870	21.180	21.580	21.930	22.300	22.590
groothandel	48.400	51.140	53.330	54.210	54.420	54.960	55.340	55.690	56.680	57.880	58.460	59.400	60.180
detailhandel	84.100	86.510	89.370	89.240	86.440	85.540	83.040	79.820	78.930	80.540	83.170	84.690	85.800
horeca	36.050	37.320	38.330	39.700	40.070	39.030	37.730	37.320	36.910	36.450	36.840	37.120	37.120
transport/communicatie	22.160	23.280	24.840	26.150	26.870	27.730	27.860	27.210	26.850	27.050	27.360	27.630	27.740
financiële diensten	11.610	12.360	12.570	13.020	13.720	14.320	14.510	13.940	13.710	14.070	14.380	14.720	14.650
zakelijke diensten	81.880	90.740	98.760	107.930	116.430	122.060	129.090	134.980	139.670	145.060	151.090	159.660	169.170
overige diensten	14.530	15.570	16.620	17.430	17.630	17.540	16.820	25.750	36.010	28.050	29.140	30.520	31.910
cultuur	20.170	21.380	22.640	23.890	25.280	27.830	30.350	22.570	14.740	25.280	26.090	26.990	28.220
onderwijs	16.410	16.440	16.350	16.350	16.220	16.350	16.870	17.190	17.810	18.820	19.700	20.370	20.840
overheid	1.010	1.030	1.000	960	950	940	920	890	860	860	860	820	790
zorg	30.610	31.110	31.210	31.360	31.820	32.760	33.520	33.660	34.330	37.360	40.990	42.930	44.710
totaal	595.720	621.440	643.570	663.120	672.550	681.210	688.140	688.500	694.410	709.620	727.990	749.140	772.020

\* De cijfers voor 2007 betreffen een schatting.

Bron: EIM, op basis van ERBO, CBS en LISA.

Tabel 6 Aandeel exporteurs binnen het bedrijfsleven naar grootteklasse (vanaf 1 werkzame persoon), 1995-2007\*

	1995	1996	1997	1998	1999	2000	2001	2002	2003	2004	2005	2006	2007
kleinbedrijf (1-9 wp)	7,5%	7,5%	7,5%	7,3%	7,2%	7,8%	7,7%	7,4%	7,4%	7,4%	8,0%	8,2%	8,2%
waarvan 1 wp	7,2%	6,9%	6,5%	6,1%	5,9%	6,2%	6,4%	6,4%	6,4%	6,6%	6,6%	6,9%	7,3%
2-9 wp	7,9%	8,0%	8,3%	8,4%	8,4%	9,4%	9,0%	8,7%	8,6%	8,4%	9,8%	9,9%	9,4%
klein middenbedrijf (10-19 wp)	22,2%	21,4%	21,4%	21,5%	21,3%	20,5%	19,4%	18,8%	19,5%	18,0%	18,5%	18,9%	18,3%
middelgroot middenbedrijf (20-49 wp)	28,9%	28,1%	29,8%	29,5%	28,5%	28,2%	27,2%	27,1%	28,1%	25,3%	26,9%	25,9%	25,3%
groot middenbedrijf (50-99 wp)	34,2%	34,4%	34,5%	35,1%	33,7%	33,7%	32,7%	32,5%	32,4%	31,8%	33,7%	34,2%	33,3%
middelgroot bedrijf (100-249 wp)	35,2%	34,6%	34,5%	34,5%	34,6%	34,7%	34,5%	34,4%	33,0%	31,4%	32,6%	33,3%	32,0%
grootbedrijf (250+ wp)	32,7%	31,8%	31,7%	31,8%	32,0%	32,6%	32,3%	31,8%	29,1%	29,4%	28,8%	28,3%	30,1%
totaal	9,5%	9,3%	9,3%	9,1%	9,0%	9,6%	9,4%	9,1%	9,1%	8,8%	9,4%	9,5%	9,5%
MKB	9,4%	9,2%	9,2%	9,0%	8,9%	9,5%	9,3%	9,0%	9,0%	8,7%	9,3%	9,5%	9,4%
% MKB	22,2%	21,4%	21,4%	21,5%	21,3%	20,5%	19,4%	18,8%	19,5%	18,0%	18,5%	18,9%	18,3%

\* De cijfers voor 2007 betreffen een schatting.

Bron: EIM, op basis van ERBO, CBS en LISA.

Tabel 7 Aantal exporteurs in het MKB naar sector (vanaf 1 werkzame persoon), 1995-2007\*

	1995	1996	1997	1998	1999	2000	2001	2002	2003	2004	2005	2006	2007
landbouw/visserij	5.720	5.750	5.020	4.810	4.600	5.240	5.410	5.330	5.160	5.070	5.670	5.220	5.020
delfstoffenwinning	110	90	100	90	80	70	90	90	80	90	110	120	130
industrie	11.200	11.950	11.820	11.370	11.410	12.610	12.160	11.630	11.790	11.560	11.890	12.170	12.060
openbaar nut	10	10	10	10	10	10	10	10	10	10	10	0	0
bouw	1.980	1.770	2.020	2.110	2.210	2.330	1.990	2.100	2.100	1.980	2.370	1.780	2.350
autosector	710	740	1.040	1.290	1.180	1.910	2.080	1.930	1.890	1.440	1.520	1.900	1.630
groothandel	20.470	19.740	21.310	21.290	21.660	21.730	22.000	22.260	22.730	23.070	24.240	26.340	25.830
detailhandel	1.640	1.720	1.790	1.760	1.700	1.700	1.590	1.600	1.320	1.290	1.630	2.430	2.070
horeca	140	150	150	160	160	160	170	130	110	70	80	190	50
transport/communicatie	4.960	5.490	6.280	6.450	6.240	6.000	5.930	6.320	6.190	6.250	6.450	6.530	6.600
financiële diensten	1.080	1.130	1.170	1.230	1.310	1.370	1.370	1.340	1.110	1.330	1.140	1.160	1.150
zakelijke diensten	6.860	7.680	7.570	8.050	8.030	9.890	9.360	8.240	8.850	8.130	10.360	11.140	13.420
overige diensten	50	60	60	60	60	60	150	70	270	90	110	170	280
cultuur	1.040	1.090	1.140	1.190	1.420	1.350	1.380	1.140	760	1.550	2.340	1.680	2.270
onderwijs	10	10	10	10	10	10	10	10	10	10	10	10	10
overheid	10	10	10	10	10	10	10	10	10	10	10	10	10
zorg	0	0	0	0	0	0	0	0	0	0	0	0	0
totaal	55.990	57.380	59.480	59.870	60.100	64.460	63.690	62.210	62.400	61.950	67.930	70.840	72.870

\* De cijfers voor 2007 betreffen een schatting.

Bron: EIM, op basis van ERBO, CBS en MKB-Beleidspanel.

Tabel 8 Verdeling aantal exporteurs in het MKB naar sector (vanaf 1 werkzame persoon), 1995-2007\*

	1995	1996	1997	1998	1999	2000	2001	2002	2003	2004	2005	2006	2007
landbouw/visserij	10,2%	10,0%	8,4%	8,0%	7,7%	8,1%	8,5%	8,6%	8,3%	8,2%	8,4%	7,4%	6,9%
delfstoffenwinning	0,2%	0,2%	0,2%	0,1%	0,1%	0,1%	0,1%	0,1%	0,1%	0,1%	0,2%	0,2%	0,2%
industrie	20,0%	20,8%	19,9%	19,0%	19,0%	19,6%	19,1%	18,7%	18,9%	18,7%	17,5%	17,2%	16,5%
openbaar nut	0,0%	0,0%	0,0%	0,0%	0,0%	0,0%	0,0%	0,0%	0,0%	0,0%	0,0%	0,0%	0,0%
bouw	3,5%	3,1%	3,4%	3,5%	3,7%	3,6%	3,1%	3,4%	3,4%	3,2%	3,5%	2,5%	3,2%
autosector	1,3%	1,3%	1,7%	2,1%	2,0%	3,0%	3,3%	3,1%	3,0%	2,3%	2,2%	2,7%	2,2%
groothandel	36,5%	34,4%	35,8%	35,6%	36,0%	33,7%	34,5%	35,8%	36,4%	37,2%	35,7%	37,2%	35,4%
detailhandel	2,9%	3,0%	3,0%	2,9%	2,8%	2,6%	2,5%	2,6%	2,1%	2,1%	2,4%	3,4%	2,8%
horeca	0,3%	0,3%	0,3%	0,3%	0,3%	0,2%	0,3%	0,2%	0,2%	0,1%	0,1%	0,3%	0,1%
transport/communicatie	8,9%	9,6%	10,6%	10,8%	10,4%	9,3%	9,3%	10,2%	9,9%	10,1%	9,5%	9,2%	9,1%
financiële diensten	1,9%	2,0%	2,0%	2,1%	2,2%	2,1%	2,1%	2,1%	1,8%	2,1%	1,7%	1,6%	1,6%
zakelijke diensten	12,3%	13,4%	12,7%	13,4%	13,4%	15,4%	14,7%	13,2%	14,2%	13,1%	15,3%	15,7%	18,4%
overige diensten	0,1%	0,1%	0,1%	0,1%	0,1%	0,1%	0,2%	0,1%	0,4%	0,1%	0,2%	0,2%	0,4%
cultuur	1,9%	1,9%	1,9%	2,0%	2,4%	2,1%	2,2%	1,8%	1,2%	2,5%	3,4%	2,4%	3,1%
onderwijs	0,0%	0,0%	0,0%	0,0%	0,0%	0,0%	0,0%	0,0%	0,0%	0,0%	0,0%	0,0%	0,0%
overheid	0,0%	0,0%	0,0%	0,0%	0,0%	0,0%	0,0%	0,0%	0,0%	0,0%	0,0%	0,0%	0,0%
zorg	0,0%	0,0%	0,0%	0,0%	0,0%	0,0%	0,0%	0,0%	0,0%	0,0%	0,0%	0,0%	0,0%
totaal	100,0%	100,0%	100,0%	100,0%	100,0%	100,0%	100,0%	100,0%	100,0%	100,0%	100,0%	100,0%	100,0%

\* De cijfers voor 2007 betreffen een schatting.

Bron: EIM, op basis van ERBO, CBS en MKB-Beleidspanel.

### III.2 Export

Voor de vaststelling van de export is voor de randtotalen gebruik gemaakt van de Nationale Rekeningen en de Productiestatistieken. Het exportdeel van de handelsmarge in de Nationale Rekeningen is alleen toe te delen naar sector en grootteklasse voor industrie, transport en zakelijke diensten. Voor de overige sectoren is dit niet mogelijk of is de omvang van de handelsmarge klein. Ook de wederuitvoer wordt slechts ten dele bij sectoren en grootteklassen geregistreerd. Het gevolg is dat een deel van de export niet toegerekend kan worden. In Tabel 9, Tabel 10 en Tabel 12 is om deze reden ook het niet-toegerekende exportdeel opgenomen.

Tabel 9 Export naar grootteklasse (x € 1 miljoen en vanaf 1 werkzame persoon), 1995-2007\*

	1995	1996	1997	1998	1999	2000	2001	2002	2003	2004	2005	2006	2007
kleinbedrijf (1-9 wp)	19.720	16.790	18.060	17.870	20.340	23.040	23.430	23.640	22.630	21.360	24.860	29.100	32.000
klein middenbedrijf (10-19 wp)	10.940	11.740	12.880	13.470	14.820	13.480	14.680	14.380	15.200	17.340	20.520	24.560	25.930
middelgroot middenbedrijf (20-49 wp)	22.250	23.610	26.600	27.570	29.140	28.280	31.080	27.660	29.960	32.700	37.040	41.850	43.990
groot middenbedrijf (50-99 wp)	19.240	20.720	22.880	23.970	25.000	24.840	27.880	23.640	25.530	28.240	33.930	34.180	35.670
middelgroot bedrijf (100-249 wp)	33.740	35.580	40.130	42.890	45.560	57.720	64.580	64.130	64.750	68.720	72.410	84.290	89.750
grootbedrijf (250+ wp)	69.000	72.010	80.020	83.060	86.710	108.700	115.450	116.270	115.630	126.250	135.730	147.550	160.820
niet toegerekend	1.970	5.560	10.690	11.950	15.540	30.100	16.990	20.900	18.870	23.810	25.210	23.980	40.450
totaal	176.860	186.010	211.260	220.780	237.120	286.160	294.090	290.620	292.560	318.430	349.700	385.490	428.610
MKB	105.900	108.440	120.550	125.770	134.860	147.350	161.650	153.450	158.060	168.370	188.760	213.970	227.340
% MKB	60,5%	60,1%	60,1%	60,2%	60,9%	57,5%	58,3%	56,9%	57,8%	57,1%	58,2%	59,2%	58,6%

\* De cijfers voor 2006 en 2007 hebben een voorlopig karakter.

Bron: EIM, op basis van ERBO, Productiestatistieken en Nationale Rekeningen.

Tabel 10 Verdeling export naar grootteklasse (vanaf 1 werkzame persoon), 1995-2007\*

	1995	1996	1997	1998	1999	2000	2001	2002	2003	2004	2005	2006	2007
kleinbedrijf (1-9 wp)	11,1%	9,0%	8,5%	8,1%	8,6%	8,1%	8,0%	8,1%	7,7%	6,7%	7,1%	7,5%	7,5%
klein middenbedrijf (10-19 wp)	6,2%	6,3%	6,1%	6,1%	6,3%	4,7%	5,0%	4,9%	5,2%	5,4%	5,9%	6,4%	6,1%
middelgroot middenbedrijf (20-49 wp)	12,6%	12,7%	12,6%	12,5%	12,3%	9,9%	10,6%	9,5%	10,2%	10,3%	10,6%	10,9%	10,3%
groot middenbedrijf (50-99 wp)	10,9%	11,1%	10,8%	10,9%	10,5%	8,7%	9,5%	8,1%	8,7%	8,9%	9,7%	8,9%	8,3%
middelgroot bedrijf (100-249 wp)	19,1%	19,1%	19,0%	19,4%	19,2%	20,2%	22,0%	22,1%	22,1%	21,6%	20,7%	21,9%	20,9%
grootbedrijf (250+ wp)	39,0%	38,7%	37,9%	37,6%	36,6%	38,0%	39,3%	40,0%	39,5%	39,6%	38,8%	38,3%	37,5%
niet toegerekend	1,1%	3,0%	5,1%	5,4%	6,6%	10,5%	5,8%	7,2%	6,4%	7,5%	7,2%	6,2%	9,4%
totaal	100,0%	100,0%	100,0%	100,0%	100,0%	100,0%	100,0%	100,0%	100,0%	100,0%	100,0%	100,0%	100,0%
MKB	59,9%	58,3%	57,1%	57,0%	56,9%	51,5%	55,0%	52,8%	54,0%	52,9%	54,0%	55,5%	53,0%

\* De cijfers voor 2006 en 2007 hebben een voorlopig karakter.

Bron: EIM, op basis van ERBO, Productiestatistieken en Nationale Rekeningen.



Tabel 11 Index export naar grootteklasse (vanaf 1 werkzame persoon), 1995-2007\*

	1995	1996	1997	1998	1999	2000	2001	2002	2003	2004	2005	2006	2007
kleinbedrijf (1-9 wp)	85,6	72,9	78,4	77,6	88,3	100,0	101,7	102,6	98,2	92,7	107,9	126,3	138,9
klein middenbedrijf (10-19 wp)	81,2	87,1	95,6	99,9	110,0	100,0	108,9	106,7	112,8	128,7	152,2	182,2	192,4
middelgroot middenbedrijf (20-49 wp)	78,7	83,5	94,1	97,5	103,1	100,0	109,9	97,8	106,0	115,7	131,0	148,0	155,6
groot middenbedrijf (50-99 wp)	77,5	83,4	92,1	96,5	100,6	100,0	112,2	95,2	102,7	113,7	136,6	137,6	143,6
middelgroot bedrijf (100-249 wp)	58,5	61,6	69,5	74,3	78,9	100,0	111,9	111,1	112,2	119,1	125,5	146,0	155,5
grootbedrijf (250+ wp)	63,5	66,2	73,6	76,4	79,8	100,0	106,2	107,0	106,4	116,1	124,9	135,7	147,9
niet toegerekend	6,5	18,5	35,5	39,7	51,6	100,0	56,5	69,4	62,7	79,1	83,8	79,7	134,4
totaal	61,8	65,0	73,8	77,2	82,9	100,0	102,8	101,6	102,2	111,3	122,2	134,7	149,8
MKB	71,9	73,6	81,8	85,4	91,5	100,0	109,7	104,1	107,3	114,3	128,1	145,2	154,3

\* De cijfers voor 2006 en 2007 hebben een voorlopig karakter.

Bron: EIM, op basis van ERBO, Productiestatistieken en Nationale Rekeningen.

Tabel 12 Totale export naar sector (x € 1 miljoen en vanaf 1 werkzame persoon), 1995-2007\*

	1995	1996	1997	1998	1999	2000	2001	2002	2003	2004	2005	2006	2007
landbouw/visserij	1.890	2.140	2.370	2.490	2.690	3.050	3.100	3.140	2.500	2.540	2.620	2.790	2.750
delfstoffenwinning	1.210	990	1.110	810	990	930	960	930	670	1.050	1.100	690	1.240
industrie	82.000	83.850	94.690	96.190	97.690	115.340	119.700	114.720	108.310	121.650	128.850	148.570	161.200
openbaar nut	350	380	390	390	410	530	630	780	860	930	1.110	1.260	1.180
bouw	960	1.010	1.340	1.460	1.630	1.640	1.880	1.650	1.550	1.640	1.930	1.780	2.380
autosector	2.250	2.350	2.640	2.990	2.760	3.000	2.900	3.970	3.670	3.120	4.590	5.130	6.500
groothandel	46.070	47.090	51.450	55.710	65.380	74.430	87.340	88.110	98.680	102.240	114.830	127.650	134.960
detailhandel	350	370	390	410	430	470	480	560	370	370	540	770	800
horeca	50	50	50	60	60	60	60	180	90	140	100	60	60
transport/communicatie	20.080	21.080	23.830	25.310	26.600	29.910	28.960	25.350	25.100	26.840	29.450	29.610	31.430
financiële diensten	3.960	4.280	5.030	5.330	5.970	7.350	7.440	7.740	7.790	8.540	9.710	9.720	10.760
zakelijke diensten	11.570	11.780	12.190	12.810	12.770	13.090	15.270	14.720	15.570	16.240	18.440	19.340	20.380
overige diensten	30	20	30	40	40	50	50	60	60	30	60	90	140
cultuur	1.030	1.050	1.050	1.040	1.090	1.130	1.090	1.120	1.250	1.270	1.330	1.460	1.540
onderwijs	300	410	410	420	380	370	400	680	700	700	770	860	920
overheid	220	330	310	440	270	250	510	380	460	520	1.210	1.140	860
zorg	0	0	0	0	0	0	0	0	0	0	0	0	0
subtotaal	172.290	177.170	197.290	205.890	219.150	251.600	270.750	264.090	267.640	287.830	316.650	350.900	377.070
exportbaten uit aardgas en olie	2.600	3.280	3.280	2.940	2.430	4.450	6.350	5.630	6.050	6.790	7.840	10.610	11.090
totaal	174.890	180.450	200.570	208.830	221.580	256.060	277.100	269.720	273.690	294.620	324.490	361.520	388.160

\* De cijfers voor 2006 en 2007 hebben een voorlopig karakter.

Bron: EIM, op basis van ERBO, Productiestatistieken en Nationale Rekeningen.

Tabel 13 Export van het MKB naar sector (x € 1 miljoen en vanaf 1 werkzame persoon), 1995-2007\*

	1995	1996	1997	1998	1999	2000	2001	2002	2003	2004	2005	2006	2007
landbouw/visserij	1.720	1.980	2.180	2.270	2.390	2.660	2.700	2.610	2.700	2.350	2.400	2.500	2.370
industrie	40.080	41.340	46.510	47.160	48.070	55.600	59.520	53.260	59.520	57.250	60.740	72.850	76.600
groothandel	41.850	41.680	45.440	48.370	56.380	59.200	67.140	68.980	67.140	79.650	92.220	104.210	111.260
transport/communicatie	8.580	9.340	11.170	11.750	11.470	11.970	11.440	10.430	11.440	10.980	12.920	12.930	13.880
zakelijke diensten	8.070	8.540	9.170	10.050	10.320	11.250	14.120	11.210	14.120	12.590	13.400	14.600	15.080
overige sectoren	5.590	5.570	6.080	6.180	6.250	6.670	6.730	6.960	6.730	5.550	7.080	5.830	7.120
totaal	105.900	108.440	120.550	125.770	134.860	147.350	161.650	153.450	161.650	168.370	188.760	212.920	226.320

\* De cijfers voor 2006 en 2007 hebben een voorlopig karakter.

Bron: EIM, op basis van ERBO, Productiestatistieken en Nationale Rekeningen.

Tabel 14 Verdeling totale export naar sector (vanaf 1 werkzame persoon), 1995-2007\*

	1995	1996	1997	1998	1999	2000	2001	2002	2003	2004	2005	2006	2007
landbouw/visserij	1,1%	1,2%	1,2%	1,2%	1,2%	1,2%	1,1%	1,2%	0,9%	0,9%	0,8%	0,8%	0,7%
delfstoffenwinning	0,7%	0,5%	0,6%	0,4%	0,4%	0,4%	0,3%	0,3%	0,2%	0,4%	0,3%	0,2%	0,3%
industrie	46,9%	46,5%	47,2%	46,1%	44,1%	45,0%	43,2%	42,5%	39,6%	41,3%	39,7%	41,1%	41,5%
openbaar nut	0,2%	0,2%	0,2%	0,2%	0,2%	0,2%	0,2%	0,3%	0,3%	0,3%	0,3%	0,3%	0,3%
bouw	0,6%	0,6%	0,7%	0,7%	0,7%	0,6%	0,7%	0,6%	0,6%	0,6%	0,6%	0,5%	0,6%
autosector	1,3%	1,3%	1,3%	1,4%	1,2%	1,2%	1,0%	1,5%	1,3%	1,1%	1,4%	1,4%	1,7%
groothandel	26,3%	26,1%	25,7%	26,7%	29,5%	29,1%	31,5%	32,7%	36,1%	34,7%	35,4%	35,3%	34,8%
detailhandel	0,2%	0,2%	0,2%	0,2%	0,2%	0,2%	0,2%	0,2%	0,1%	0,1%	0,2%	0,2%	0,2%
horeca	0,0%	0,0%	0,0%	0,0%	0,0%	0,0%	0,0%	0,1%	0,0%	0,0%	0,0%	0,0%	0,0%
transport/communicatie	11,5%	11,7%	11,9%	12,1%	12,0%	11,7%	10,4%	9,4%	9,2%	9,1%	9,1%	8,2%	8,1%
financiële diensten	2,3%	2,4%	2,5%	2,6%	2,7%	2,9%	2,7%	2,9%	2,8%	2,9%	3,0%	2,7%	2,8%
zakelijke diensten	6,6%	6,5%	6,1%	6,1%	5,8%	5,1%	5,5%	5,5%	5,7%	5,5%	5,7%	5,3%	5,3%
overige diensten	0,0%	0,0%	0,0%	0,0%	0,0%	0,0%	0,0%	0,0%	0,0%	0,0%	0,0%	0,0%	0,0%
cultuur	0,6%	0,6%	0,5%	0,5%	0,5%	0,4%	0,4%	0,4%	0,5%	0,4%	0,4%	0,4%	0,4%
onderwijs	0,2%	0,2%	0,2%	0,2%	0,2%	0,1%	0,1%	0,3%	0,3%	0,2%	0,2%	0,2%	0,2%
overheid	0,1%	0,2%	0,2%	0,2%	0,1%	0,1%	0,2%	0,1%	0,2%	0,2%	0,4%	0,3%	0,2%
zorg	0,0%	0,0%	0,0%	0,0%	0,0%	0,0%	0,0%	0,0%	0,0%	0,0%	0,0%	0,0%	0,0%
subtotaal	98,5%	98,2%	98,4%	98,6%	98,9%	98,3%	97,7%	97,9%	97,8%	97,7%	97,6%	97,1%	97,1%
exportbaten uit aardgas en olie	1,5%	1,8%	1,6%	1,4%	1,1%	1,7%	2,3%	2,1%	2,2%	2,3%	2,4%	2,9%	2,9%
totaal	100,0%	100,0%	100,0%	100,0%	100,0%	100,0%	100,0%	100,0%	100,0%	100,0%	100,0%	100,0%	100,0%

\* De cijfers voor 2006 en 2007 hebben een voorlopig karakter.

Bron: EIM, op basis van ERBO, Productiestatistieken en Nationale Rekeningen.

Tabel 15 Verdeling export van het MKB naar sector (vanaf 1 werkzame persoon), 1995-2007\*

	1995	1996	1997	1998	1999	2000	2001	2002	2003	2004	2005	2006	2007
landbouw/visserij	1,6%	1,8%	1,8%	1,8%	1,8%	1,8%	1,7%	1,7%	1,7%	1,4%	1,3%	1,2%	1,0%
industrie	37,8%	38,1%	38,6%	37,5%	35,6%	37,7%	36,8%	34,7%	36,8%	34,0%	32,2%	34,2%	33,8%
groothandel	39,5%	38,4%	37,7%	38,5%	41,8%	40,2%	41,5%	45,0%	41,5%	47,3%	48,9%	48,9%	49,2%
transport/communicatie	8,1%	8,6%	9,3%	9,3%	8,5%	8,1%	7,1%	6,8%	7,1%	6,5%	6,8%	6,1%	6,1%
zakelijke diensten	7,6%	7,9%	7,6%	8,0%	7,7%	7,6%	8,7%	7,3%	8,7%	7,5%	7,1%	6,9%	6,7%
overige sectoren	5,3%	5,1%	5,0%	4,9%	4,6%	4,5%	4,2%	4,5%	4,2%	3,3%	3,8%	2,7%	3,1%
totaal	100,0%	100,0%	100,0%	100,0%	100,0%	100,0%	100,0%	100,0%	100,0%	100,0%	100,0%	100,0%	100,0%

\* De cijfers voor 2006 en 2007 hebben een voorlopig karakter.

Bron: EIM, op basis van ERBO, Productiestatistieken en Nationale Rekeningen.

### III.3 Exportintensiteit

Tabel 16 Exportintensiteit naar grootteklasse (vanaf 1 werkzame persoon), 1995-2007\*

	1995	1996	1997	1998	1999	2000	2001	2002	2003	2004	2005	2006	2007
kleinbedrijf (1-9 wp)	13,0%	10,8%	10,9%	11,0%	11,6%	11,0%	11,4%	10,8%	11,7%	10,9%	12,3%	13,6%	12,7%
klein middenbedrijf (10-19 wp)	17,8%	16,7%	17,1%	17,1%	17,9%	12,2%	11,2%	14,0%	16,9%	18,7%	20,5%	22,7%	20,2%
middelgroot middenbedrijf (20-49 wp)	29,3%	29,8%	31,2%	29,0%	28,4%	22,0%	21,6%	22,6%	26,6%	27,8%	31,2%	32,9%	29,2%
groot middenbedrijf (50-99 wp)	26,0%	26,7%	27,4%	26,5%	26,1%	21,6%	22,3%	21,0%	24,0%	23,1%	27,6%	26,0%	23,4%
middelgroot bedrijf (100-249 wp)	33,1%	28,2%	30,4%	31,3%	31,8%	27,0%	25,3%	27,9%	30,6%	30,9%	32,6%	38,4%	34,5%
grootbedrijf (250+ wp)	24,2%	24,4%	24,9%	24,2%	23,4%	25,2%	24,1%	23,0%	24,2%	29,3%	26,4%	26,7%	25,7%
totaal	23,3%	22,5%	23,3%	23,0%	22,8%	21,2%	20,7%	20,9%	23,0%	23,8%	25,3%	26,8%	24,7%
MKB	22,8%	21,4%	22,3%	22,3%	22,5%	19,0%	18,8%	19,6%	22,2%	20,9%	24,6%	26,9%	24,1%

\* De cijfers voor 2006 en 2007 hebben een voorlopig karakter.

Bron: EIM, op basis van ERBO, Productiestatistieken en Nationale Rekeningen.

Tabel 17 Exportintensiteit in het MKB naar sector (vanaf 1 werkzame persoon), 1995-2007\*

	1995	1996	1997	1998	1999	2000	2001	2002	2003	2004	2005	2006	2007
landbouw/visserij	9,4%	10,5%	10,5%	11,3%	11,9%	12,4%	12,0%	12,3%	8,5%	10,7%	10,7%	10,4%	8,8%
delfstoffenwinning	37,4%	31,0%	35,4%	25,9%	31,5%	29,9%	30,1%	29,4%	20,1%	32,7%	30,6%	15,5%	23,1%
industrie	42,9%	43,1%	45,5%	44,2%	43,5%	46,5%	48,7%	44,1%	42,4%	43,6%	46,1%	49,4%	44,1%
openbaar nut	1,5%	1,6%	1,5%	1,6%	1,8%	1,7%	1,6%	1,7%	1,8%	2,2%	2,6%	2,7%	2,3%
bouw	1,4%	1,6%	1,9%	1,9%	2,0%	1,9%	1,7%	1,9%	1,7%	1,6%	2,1%	1,9%	2,1%
autosector	8,4%	4,9%	5,6%	5,7%	4,8%	1,7%	1,6%	2,2%	5,2%	3,4%	4,4%	4,7%	4,8%
groothandel	30,6%	28,3%	27,7%	28,5%	30,8%	30,6%	32,6%	31,4%	33,6%	32,3%	36,0%	40,3%	35,0%
detailhandel	1,1%	1,1%	1,1%	1,1%	1,1%	0,8%	0,5%	1,1%	0,8%	0,9%	1,2%	1,7%	1,4%
horeca	0,2%	0,2%	0,2%	0,2%	0,2%	0,2%	0,2%	0,2%	0,2%	0,1%	0,1%	0,1%	0,0%
transport/communicatie	52,8%	50,3%	53,0%	52,2%	49,3%	38,0%	33,2%	28,6%	27,7%	29,0%	33,0%	31,2%	29,6%
financiële diensten	3,2%	3,2%	2,9%	3,1%	3,3%	4,2%	3,9%	4,3%	4,2%	5,4%	5,0%	5,2%	5,1%
zakelijke diensten	16,4%	16,7%	17,3%	18,3%	17,5%	17,8%	19,2%	14,5%	16,9%	16,2%	17,5%	19,3%	17,1%
overige diensten	1,3%	1,1%	1,6%	1,8%	2,1%	2,4%	2,2%	2,3%	1,2%	0,6%	1,1%	1,5%	2,2%
cultuur	14,6%	12,8%	10,7%	9,4%	8,2%	7,3%	7,2%	10,1%	5,2%	3,7%	4,8%	3,0%	2,9%
onderwijs	0,7%	1,0%	1,0%	1,0%	0,9%	0,8%	0,8%	1,3%	1,4%	1,2%	1,4%	1,6%	1,5%
overheid	1,1%	1,6%	1,4%	2,1%	1,3%	1,1%	2,1%	1,5%	1,8%	0,3%	4,4%	6,3%	2,9%
zorg	0,0%	0,0%	0,0%	0,0%	0,0%	0,0%	0,0%	0,0%	0,0%	0,0%	0,0%	0,0%	0,0%
totaal	22,8%	21,4%	22,3%	22,3%	22,5%	19,0%	18,8%	19,6%	22,2%	20,9%	24,6%	26,9%	24,1%

\* De cijfers voor 2006 en 2007 hebben een voorlopig karakter.

Bron: EIM, op basis van ERBO, Productiestatistieken en Nationale Rekeningen.

Tabel 18 Exportintensiteit van exporteurs naar grootteklasse (vanaf 1 werkzame persoon), 1995-2007\* \*\*

	1995	1996	1997	1998	1999	2000	2001	2002	2003	2004	2005	2006	2007
kleinbedrijf (1-9 wp)	57,9%	55,7%	56,1%	55,8%	56,6%	55,9%	53,0%	52,5%	50,6%	49,9%	49,1%	47,8%	46,6%
klein middenbedrijf (10-19 wp)	42,1%	41,7%	41,7%	41,4%	41,8%	40,8%	40,1%	39,2%	39,6%	40,5%	39,4%	36,5%	35,7%
middelgroot middenbedrijf (20-49 wp)	43,5%	44,7%	44,0%	44,0%	45,2%	45,6%	44,9%	43,7%	43,2%	43,5%	43,7%	43,6%	42,9%
groot middenbedrijf (50-99 wp)	46,3%	45,9%	46,2%	46,2%	45,9%	46,0%	44,6%	44,1%	43,6%	43,1%	42,9%	42,8%	44,1%
middelgroot bedrijf (100-249 wp)	53,9%	53,6%	53,1%	52,0%	51,8%	51,8%	50,0%	49,5%	48,0%	48,8%	49,8%	49,5%	45,1%
grootbedrijf (250+ wp)	52,8%	53,7%	54,7%	54,9%	55,0%	58,0%	60,2%	56,1%	56,3%	57,8%	55,0%	56,1%	55,3%
totaal	50,5%	50,5%	50,7%	50,5%	50,7%	52,2%	51,7%	50,2%	49,4%	50,1%	49,1%	48,8%	47,5%
MKB	49,1%	48,7%	48,5%	48,1%	48,5%	48,8%	47,3%	46,8%	45,7%	45,9%	45,8%	45,1%	43,4%

\* De cijfers voor 2006 en 2007 hebben een voorlopig karakter.

\*\* Exclusief openbaar nut, financiële diensten, onderwijs, overheid en zorg.

Bron: EIM, op basis van ERBO, Productiestatistieken en Nationale Rekeningen.



Tabel 19 Exportintensiteit van exporteurs in het MKB naar sector (vanaf 1 werkzame persoon), 1995-2007\*

	1995	1996	1997	1998	1999	2000	2001	2002	2003	2004	2005	2006	2007
landbouw/visserij	48,8%	47,8%	48,8%	48,6%	49,4%	49,3%	49,2%	47,8%	46,9%	51,3%	50,9%	49,2%	50,2%
industrie	58,4%	58,2%	58,3%	58,4%	58,4%	58,3%	57,9%	58,4%	57,6%	58,0%	58,5%	57,2%	57,9%
groothandel	49,7%	48,0%	47,9%	47,6%	47,8%	48,3%	46,9%	47,1%	46,0%	45,1%	45,2%	44,8%	42,7%
transport/communicatie	59,5%	59,7%	59,5%	59,5%	59,6%	59,6%	56,0%	55,3%	55,0%	55,0%	54,9%	54,7%	54,0%
zakelijke diensten	33,2%	35,0%	33,2%	33,9%	35,7%	35,8%	33,9%	31,7%	30,2%	29,6%	29,5%	27,7%	26,4%
overige sectoren**	26,7%	26,0%	25,2%	23,7%	24,0%	23,7%	22,5%	21,4%	19,5%	20,4%	21,0%	18,9%	17,4%
totaal	49,1%	48,7%	48,5%	48,1%	48,5%	48,8%	47,3%	46,8%	45,7%	45,9%	45,8%	45,1%	43,4%

\* De cijfers voor 2006 en 2007 hebben een voorlopig karakter.

\*\* Exclusief openbaar nut, financiële diensten, onderwijs, overheid en zorg.

Bron: EIM, op basis van ERBO, Productiestatistieken en Nationale Rekeningen.

### III.4 Indirecte export

Tabel 20 Directe en indirecte export in de landbouw en visserij naar grootteklasse (vanaf 1 werkzame persoon), 1995-2007\*

	1995	1996	1997	1998	1999	2000	2001	2002	2003	2004	2005	2006	2007
<i>Directe export</i>													
kleinbedrijf (1-9 wp)	660	860	780	830	780	920	910	860	820	780	800	840	870
klein middenbedrijf (10-19 wp)	230	270	340	380	380	420	440	400	390	390	350	350	330
middelgroot middenbedrijf (20-49 wp)	580	600	730	680	740	680	680	650	540	550	560	600	410
groot middenbedrijf (50-99 wp)	140	140	190	210	270	310	340	400	250	330	380	380	330
middelgroot bedrijf (100-249 wp)	120	110	140	170	210	330	340	300	200	290	310	330	430
grootbedrijf (250+ wp)	160	160	190	230	300	390	400	530	310	190	220	290	380
totaal	1.890	2.140	2.370	2.490	2.690	3.050	3.110	3.140	2.510	2.530	2.620	2.790	2.750
MKB	1.720	1.980	2.180	2.270	2.390	2.660	2.710	2.610	2.200	2.340	2.400	2.500	2.370
<i>Indirecte export</i>													
kleinbedrijf (1-9 wp)	7.740	7.770	7.970	7.530	7.110	6.920	6.870	6.590	5.490	5.320	5.110	5.550	6.370
klein middenbedrijf (10-19 wp)	380	390	490	510	520	570	610	620	540	530	520	570	670
middelgroot middenbedrijf (20-49 wp)	190	190	240	300	310	420	440	420	420	400	420	450	590
groot middenbedrijf (50-99 wp)	200	170	220	270	270	300	280	190	230	130	120	110	160
middelgroot bedrijf (100-249 wp)	70	50	60	60	70	90	120	70	110	70	80	90	80
grootbedrijf (250+ wp)	1.160	1.080	710	550	450	300	230	640	460	350	350	450	490
totaal	9.730	9.650	9.690	9.220	8.730	8.590	8.550	8.520	7.250	6.800	6.600	7.220	8.360
MKB	8.580	8.570	8.980	8.670	8.280	8.300	8.330	7.890	6.780	6.450	6.250	6.770	7.870

\* De cijfers voor 2006 en 2007 hebben een voorlopig karakter.

Bron: EIM, op basis van ERBO, Productiestatistieken en Nationale Rekeningen.

Tabel 21 Indirecte export versus directe export voor de landbouw en visserij naar grootteklasse (vanaf 1 werkzame persoon), 1995-2007\*

	1995	1996	1997	1998	1999	2000	2001	2002	2003	2004	2005	2006	2007
kleinbedrijf (1-9 wp)	11,7	9,0	10,2	9,1	9,1	7,5	7,5	7,7	6,7	6,8	6,4	6,6	7,3
klein middenbedrijf (10-19 wp)	1,7	1,4	1,4	1,3	1,4	1,4	1,4	1,6	1,4	1,4	1,5	1,6	2,0
middelgroot middenbedrijf (20-49 wp)	0,3	0,3	0,3	0,4	0,4	0,6	0,6	0,6	0,8	0,7	0,8	0,8	1,4
groot middenbedrijf (50-99 wp)	1,4	1,2	1,2	1,3	1,0	1,0	0,8	0,5	0,9	0,4	0,3	0,3	0,5
middelgroot bedrijf (100-249 wp)	0,6	0,5	0,4	0,4	0,3	0,3	0,4	0,2	0,6	0,2	0,3	0,3	0,2
grootbedrijf (250+ wp)	7,3	6,8	3,7	2,4	1,5	0,8	0,6	1,2	1,5	1,8	1,6	1,6	1,3
totaal	5,1	4,5	4,1	3,7	3,2	2,8	2,7	2,7	2,9	2,7	2,5	2,6	3,0
MKB	5,0	4,3	4,1	3,8	3,5	3,1	3,1	3,0	3,1	2,8	2,6	2,7	3,3

\* De cijfers voor 2006 en 2007 hebben een voorlopig karakter.

Bron: EIM, op basis van ERBO, Productiestatistieken en Nationale Rekeningen.

Tabel 22 Indirecte export als percentage van de totale omzet voor de landbouw en visserij naar grootteklasse (vanaf 1 werkzame persoon), 1995-2007\*

	1995	1996	1997	1998	1999	2000	2001	2002	2003	2004	2005	2006	2007
kleinbedrijf (1-9 wp)	50%	48%	46%	46%	45%	42%	40%	40%	27%	31%	30%	30%	31%
klein middenbedrijf (10-19 wp)	39%	38%	36%	36%	35%	33%	32%	33%	24%	26%	26%	26%	28%
middelgroot middenbedrijf (20-49 wp)	20%	19%	20%	23%	22%	26%	26%	26%	21%	23%	22%	22%	26%
groot middenbedrijf (50-99 wp)	38%	36%	34%	35%	32%	30%	28%	23%	22%	18%	16%	15%	19%
middelgroot bedrijf (100-249 wp)	27%	24%	23%	21%	19%	17%	20%	15%	19%	13%	14%	14%	12%
grootbedrijf (250+ wp)	48%	47%	43%	41%	36%	28%	24%	31%	24%	28%	26%	26%	26%
totaal	47%	46%	43%	43%	41%	38%	36%	37%	26%	29%	28%	28%	29%
MKB	47%	46%	43%	43%	41%	39%	37%	37%	26%	29%	28%	28%	29%

\* De cijfers voor 2006 en 2007 hebben een voorlopig karakter.

Bron: EIM, op basis van ERBO, Productiestatistieken en Nationale Rekeningen.

Tabel 23 Directe en indirecte export in de industrie naar grootteklasse (vanaf 1 werkzame persoon), 1995-2007\*

	1995	1996	1997	1998	1999	2000	2001	2002	2003	2004	2005	2006	2007
<i>Directe export</i>													
kleinbedrijf (1-9 wp)	1.000	1.220	1.350	1.290	1.360	1.920	1.860	1.870	1.830	1.890	1.960	2.280	2.450
klein middenbedrijf (10-19 wp)	1.380	1.590	1.630	1.670	1.670	1.890	2.030	1.880	1.870	2.050	2.330	2.580	2.790
middelgroot middenbedrijf (20-49 wp)	6.230	6.570	7.370	7.470	8.010	9.110	10.840	7.540	9.020	8.590	9.410	10.940	11.320
groot middenbedrijf (50-99 wp)	7.470	7.590	8.550	8.620	8.620	9.670	11.520	8.010	9.580	9.130	9.910	11.220	12.150
middelgroot bedrijf (100-249 wp)	24.010	24.370	27.600	28.110	28.420	33.010	33.260	33.970	30.610	35.590	37.130	45.830	47.900
grootbedrijf (250+ wp)	41.920	42.510	48.180	49.030	49.620	59.740	60.190	61.460	55.400	64.400	68.120	75.720	84.590
totaal	82.000	83.850	94.690	96.190	97.690	115.340	119.700	114.730	108.310	121.650	128.840	148.570	161.200
MKB	40.080	41.340	46.510	47.160	48.070	55.600	59.510	53.270	52.910	57.250	60.730	72.850	76.600
<i>Indirecte export</i>													
kleinbedrijf (1-9 wp)	2.310	1.940	2.200	2.340	2.440	1.770	1.600	1.510	1.570	1.630	1.860	2.350	2.970
klein middenbedrijf (10-19 wp)	1.440	1.520	1.770	1.740	1.800	1.120	980	950	970	1.070	1.500	1.970	2.470
middelgroot middenbedrijf (20-49 wp)	1.350	1.300	1.520	1.760	1.880	1.830	1.420	1.810	1.700	1.840	1.560	1.940	2.680
groot middenbedrijf (50-99 wp)	1.750	1.720	1.980	2.190	2.360	2.320	1.780	2.130	2.020	2.460	2.220	2.870	3.670
middelgroot bedrijf (100-249 wp)	2.960	3.250	3.500	3.470	3.960	4.220	4.090	3.670	4.700	4.300	4.560	4.700	7.030
grootbedrijf (250+ wp)	7.780	7.940	9.400	9.440	10.020	9.760	8.400	7.900	8.040	8.270	9.430	11.900	14.120
totaal	17.590	17.660	20.360	20.940	22.460	21.020	18.280	17.970	19.000	19.570	21.140	25.730	32.940
MKB	9.810	9.720	10.970	11.500	12.440	11.260	9.890	10.070	10.960	11.310	11.710	13.830	18.820

\* De cijfers voor 2006 en 2007 hebben een voorlopig karakter.

Bron: EIM, op basis van ERBO, Productiestatistieken en Nationale Rekeningen.

Tabel 24 Indirecte export versus directe export voor de industrie naar grootteklasse (vanaf 1 werkzame persoon), 1995-2007\*

	1995	1996	1997	1998	1999	2000	2001	2002	2003	2004	2005	2006	2007
kleinbedrijf (1-9 wp)	2,3	1,6	1,6	1,8	1,8	0,9	0,9	0,8	0,9	0,9	0,9	1,0	1,2
klein middenbedrijf (10-19 wp)	1,0	1,0	1,1	1,0	1,1	0,6	0,5	0,5	0,5	0,5	0,6	0,8	0,9
middelgroot middenbedrijf (20-49 wp)	0,2	0,2	0,2	0,2	0,2	0,2	0,1	0,2	0,2	0,2	0,2	0,2	0,2
groot middenbedrijf (50-99 wp)	0,2	0,2	0,2	0,3	0,3	0,2	0,2	0,3	0,2	0,3	0,2	0,3	0,3
middelgroot bedrijf (100-249 wp)	0,1	0,1	0,1	0,1	0,1	0,1	0,1	0,1	0,2	0,1	0,1	0,1	0,1
grootbedrijf (250+ wp)	0,2	0,2	0,2	0,2	0,2	0,2	0,1	0,1	0,1	0,1	0,1	0,2	0,2
totaal	0,2	0,2	0,2	0,2	0,2	0,2	0,2	0,2	0,2	0,2	0,2	0,2	0,2
MKB	0,2	0,2	0,2	0,2	0,3	0,2	0,2	0,2	0,2	0,2	0,2	0,2	0,2

\* De cijfers voor 2006 en 2007 hebben een voorlopig karakter.

Bron: EIM, op basis van ERBO, Productiestatistieken en Nationale Rekeningen.

Tabel 25 Indirecte export als percentage van de totale omzet voor de industrie naar grootteklasse (vanaf 1 werkzame persoon), 1995-2007\*

	1995	1996	1997	1998	1999	2000	2001	2002	2003	2004	2005	2006	2007
kleinbedrijf (1-9 wp)	17%	16%	17%	17%	18%	15%	13%	12%	13%	13%	14%	16%	17%
klein middenbedrijf (10-19 wp)	16%	15%	17%	16%	17%	14%	12%	12%	12%	12%	13%	15%	16%
middelgroot middenbedrijf (20-49 wp)	10%	9%	10%	11%	11%	9%	7%	9%	8%	9%	8%	9%	11%
groot middenbedrijf (50-99 wp)	10%	10%	11%	11%	12%	10%	8%	10%	9%	10%	10%	11%	12%
middelgroot bedrijf (100-249 wp)	7%	8%	8%	8%	8%	7%	7%	6%	8%	7%	7%	7%	8%
grootbedrijf (250+ wp)	9%	9%	10%	10%	10%	8%	7%	7%	7%	7%	8%	8%	9%
totaal	10%	10%	10%	10%	11%	9%	8%	8%	8%	8%	8%	9%	10%
MKB	11%	10%	11%	11%	11%	9%	8%	8%	9%	9%	9%	9%	11%

\* De cijfers voor 2006 en 2007 hebben een voorlopig karakter.

Bron: EIM, op basis van ERBO, Productiestatistieken en Nationale Rekeningen.